



evropský
sociální
fond v ČR



EVROPSKÁ UNIE



OPERAČNÍ PROGRAM
LIDSKÉ ZDROJE
A ZAMĚTNANOST



MINISTERSTVO
PRO MÍSTNÍ
ROZVOJ ČR

PODPORUJEME
VAŠI BUDOUCNOST
www.esfcr.cz

Program rozvoje obce Bojanov

na období 2015 - 2022



01/2015

OBSAH

ÚVOD	3
A. ANALYTICKÁ ČÁST	4
A.1 Charakteristika obce	4
1. Území	4
2. Obyvatelstvo	5
3. Hospodářství	10
4. Infrastruktura	13
6. Životní prostředí.....	17
7. Správa obce	18
A.2 Východiska pro návrhovou část	24
B. NÁVRHOVÁ ČÁST	25
B.1 Strategická vize	25
B.2 Programové cíle	25
B.3 Opatření	26
B.4 Rozvojové aktivity	26
B.5 Podpora realizace programu	34
1. Způsob realizace PRO.....	34
2. Monitoring realizace PRO	34
3. Způsob aktualizace PRO	34
4. Způsob financování PRO	35
Zdroje	36
Přílohy	37

Program rozvoje obce byl schválen zastupitelstvem Městysse Bojanov dne 17.6.2015 usnesením č. 5.

ÚVOD

Program rozvoje obce Bojanov je hlavním nástrojem k řízení rozvoje obce a **základním plánovacím dokumentem** zakotveným v zákoně č. 128/2000 Sb., o obcích.

Na základě poznání situace v obci, názorů a potřeb občanů, podnikatelů, zájmových organizací a dalších subjektů v obci **formuluje představy o budoucnosti obce** spolu s činnostmi vedoucími k naplnění představ.

Program obnovy obce Bojanov je **zpracován na 7 let** a dlouhodobý pohled na rozvoj obce je formulován ve strategické vizi pro období 10-20 let.

Program obnovy obce Bojanov byl zpracován na základě analytického šetření, které probíhalo během roku 2014, za použití dostupných dat z ČSÚ, obecních dokumentů, dokumentů MAS Železné hory a v souladu s těmito dokumenty, dále za pomoci orgánů obce, starosty a zastupitelstva. Starosta a členové zastupitelstva poskytli nenahraditelný pohled z vnějšího prostředí obce a v neposlední řadě díky spolupráci místních občanů, kteří vyjádřili své nápady, postřehy a doporučení prostřednictvím dotazníkového šetření.

A. ANALYTICKÁ ČÁST

A.1 CHARAKTERISTIKA OBCE

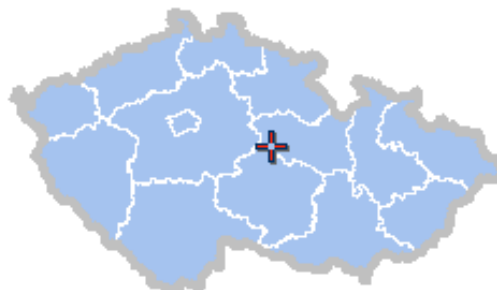
1. Území

Poloha

Obec se nachází v Pardubickém kraji v okrese Chrudim cca 30 km jižně od krajského města Pardubice. Obec je součástí MAS Železnohorský region a sdružení obcí mikroregionu Hlinecko. Na správním území obce se rozprostírá CHKO Železné hory, z toho v katastrálním území Bojanov 1,12 ha.

Městys Bojanov je obcí 1. stupně a má 8 částí, do její správy náleží obecní části Holín, Horní Bezděkov, Hořelec, Hrbokov, Hůrka, Kovářov a Petrkov. Celá obec se nachází v údolí řeky Chrudimky, mezi přehradními nádržemi Seč a Křižanovice.

Obrázek 1 Vyobrazení polohy obce Bojanov



Zdroj: <http://www.risy.cz/cs/vyhledavace/obce/detail?zuj=571202&zsj=006831>

Obec leží v nadmořské výšce 428 - 550 m. n. m. a z celkové katastrální plochy obce (1 782 ha) zabírá 47,08 % zemědělská půda (z toho 30,51 % celkové výměry orná půda). Lesní půdy se vyskytují na 45,45 % katastrální plochy, louky nalezneme na 30,02 %. Ostatní způsoby využití půdy zabírají pouze malou část z celkové plochy obce (zahrady, ovocné sady, zastavěné plochy), chmelnice a vinice se ve městě nevyskytují vůbec.

Rozdělení pozemků ve struktuře sledované ČSÚ na urbanizované a neurbanizované území je zastoupeno 92,39 % urbanizované plochy a 7,61 % neurbanizované plochy.

Na území obce Bojanov se nachází jeden zdroj zahrnutý v databázi REZZO (zdroj znečištění ovzduší) a tím je Technolen s.r.o.

Historické souvislosti

Bojanov patří k nejstarším obcím v Železných horách, neboť se připomíná již od roku 1126, kdy se celý újezd bojanovský s 24 osadami uvádí jako majetek benediktýnského kláštera ve Vilémově. V roce 1329 byl předán Bojanov pod správu hradu Lichnice, poté k hradu Oheb a nakonec byl připojen k panství Nasavrky. V roce 1564 se obec uvádí jako městečko.

Kostel sv. Víta v dnešní podobě barokní je z roku 1730 u něj stojí dřevěná zvonice a také fara. Místní škola fungovala již před rokem 1760, v minulosti byla přesunuta do samostatné školní budovy, ty se stavěly jen ve velkých obcích a městečkách. Hlavním zdrojem obživy obyvatel v minulých stoletích bylo drobné zemědělství, tkalcovství a manufakturní vyšívání prádla.

V 16. století se v okolí Bojanova prováděly pokusy s dolováním rud barevných kovů. Pokusy nebyly příliš úspěšné, v okolí se těžil vápenec, a to až do poloviny 19. století, dodnes jsou

v údolí potoka Dehetník vidět opuštěné vápencové doly a zbytky staré vápenky. V Bojanově také fungovala jednoduchá cihelna.

Louky v rozlehlé údolní nivě prošly v minulosti melioračními zásahy a biotechnickou přeměnou. Liší se tak od původních květnatých luk, kde pestrost barev dokládala bohatost rostlinných druhů. Vodní plochy v nivě jsou oživeny mnoha obojživelníky.

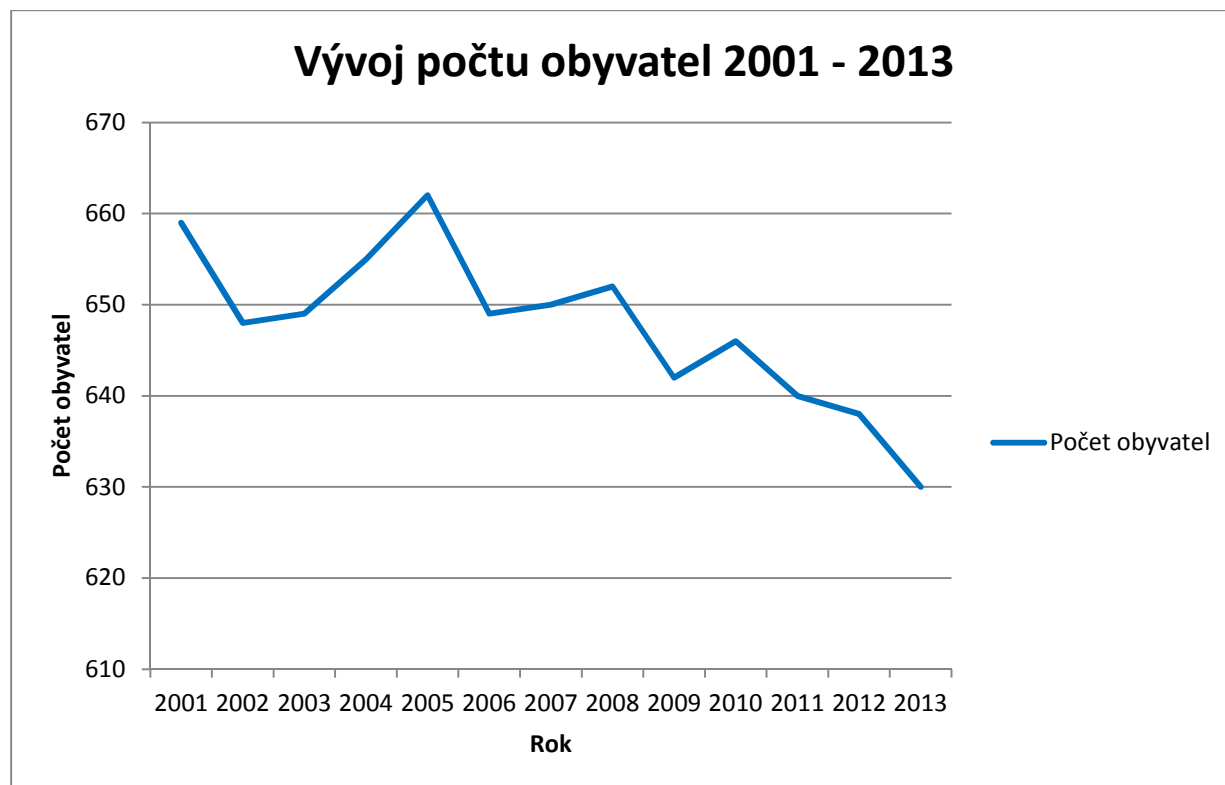
V roce 2006 byl obci navrácen titul městyš.

2. Obyvatelstvo

Demografická situace

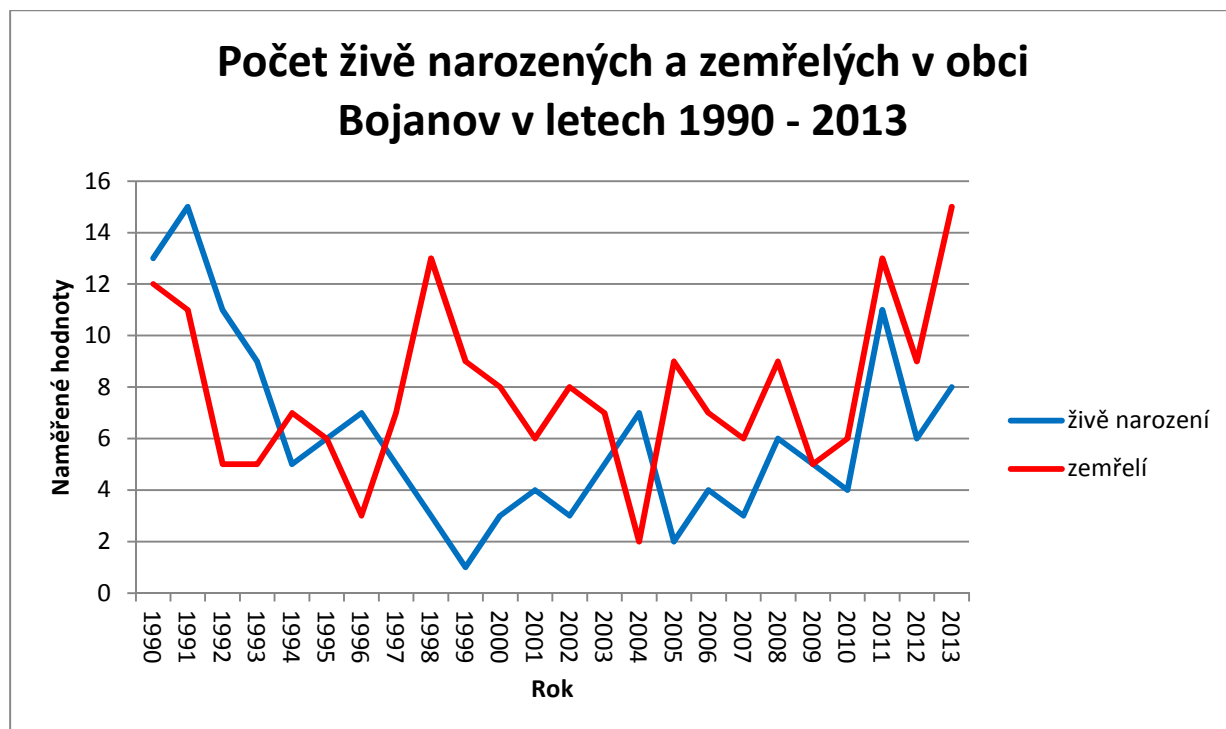
K 1. 1. 2014 v obci Bojanov žilo 627. V obci Bojanov lze pozorovat klesající trend obyvatel, zatímco v roce 2001 bylo v obci 659 obyvatel v roce 2014 již 627, došlo k poklesu o 29 obyvatel. Vývoj počtu obyvatel od roku 2001 do roku 2013 zachycuje graf č. 1.

Graf 1 Vývoj počtu obyvatel obce Bojanov v letech 2001 - 2013



Zdroj: vlastní zpracování na základě ČSÚ

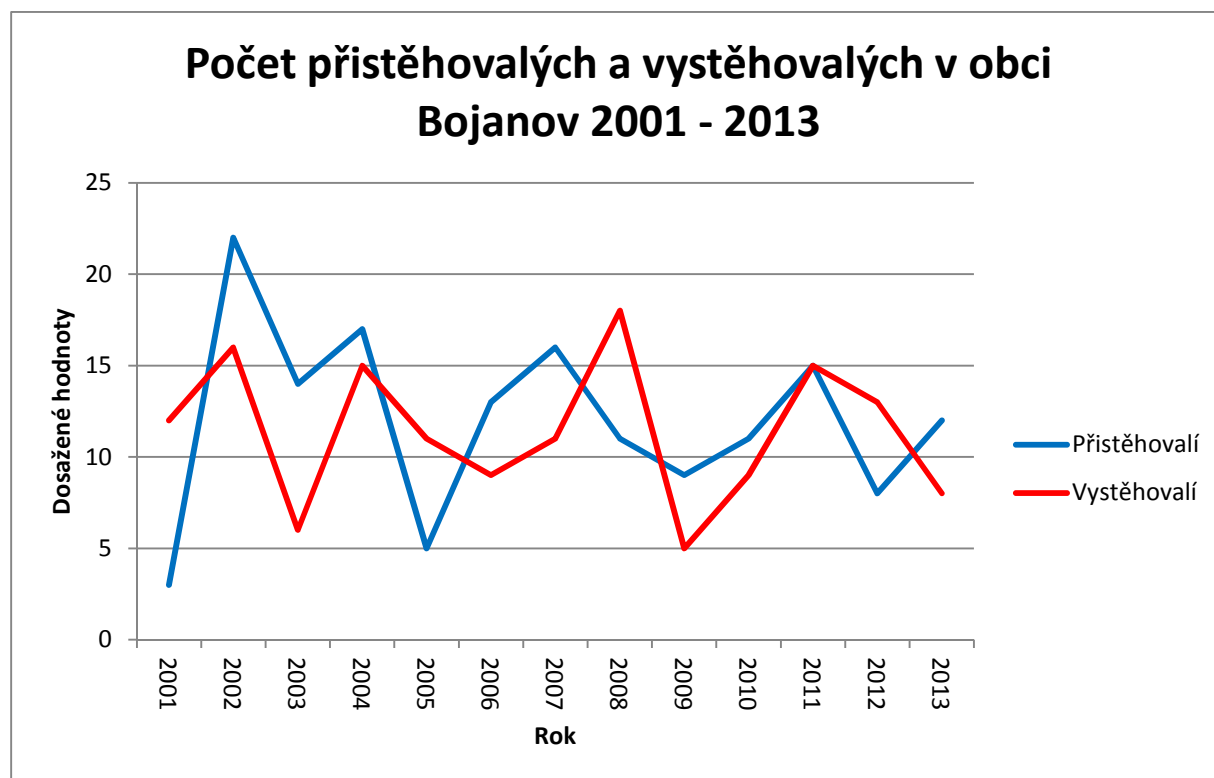
Na počátku devadesátých let byla zaznamenána nejvyšší porodnost, která změnou společenského trendu klesla a pohybuje se pod hranicí 5 narozených dětí za jeden rok. Díky silným ročníkům z devadesátých let dvacátého století je pravděpodobné, že v budoucích 5 - 10 letech dojde k pozitivnímu trendu nárůstu porodnosti.

Graf 2 Počet živě narozených a zemřelých v obci Bojanov v letech 1990 - 2013


Zdroj: vlastní zpracování na základě ČSÚ

Graf č. 3 zachycuje počet přistěhovalých a vystěhovalých obyvatel obce Bojanov v letech 2001 až 2013. Od roku 2013 došlo k výraznému zvýšení přistěhovalých a migrační saldo dosahovalo kladných hodnot. K obměně obyvatel dochází nejen přirozenou měnou, ale i příchodem nových obyvatel – migrací.

Graf 3 Počet přistěhovalých a vystěhovalých v obci Bojanov



Zdroj: vlastní zpracování na základě ČSÚ

Demografické stárnutí obyvatelstva se nejčastěji měří *indexem stáří*, který vyjadřuje vzájemný poměr počtu osob dětské a seniorské složky obyvatelstva. Velmi dobře může být alarmujícím indikátorem nepříznivé věkové struktury obce.

$$\text{Index stáří} = \frac{\text{počet obyvatel ve věku 65 let a více}}{\text{počet obyvatel ve věku 0 - 14 let}} * 100$$

Podíl nejmladší věkové skupiny (0 - 14 let) na celkovém počtu obyvatel je v obci Bojanov 12,44 %, obyvatel ve věku 15 - 64 let je 64,91 % a obyvatel starších 65 let je 22,65 %.

Nízká úroveň porodnosti v 90. letech minulého století v kombinaci s příchodem silnějších poválečných ročníků do věku nad 64 let negativně ovlivnila tento poměr. Zatímco v předchozích letech počet dětí výrazně převyšoval počet osob ve věku 65 a více let, od roku 2007 se tento poměr obrátil a index stáří má hodnoty převyšující 100.

Index stáří v České republice měl pro rok 2012 hodnotu 113,3. Pardubický kraj byl s hodnotou 113,1 na šesté příčce mezi kraji České republiky. Obec Bojanov s hodnotou **182** dosahuje kritických hodnot indexu stáří a převyšuje tak krajský i celorepublikový průměr.

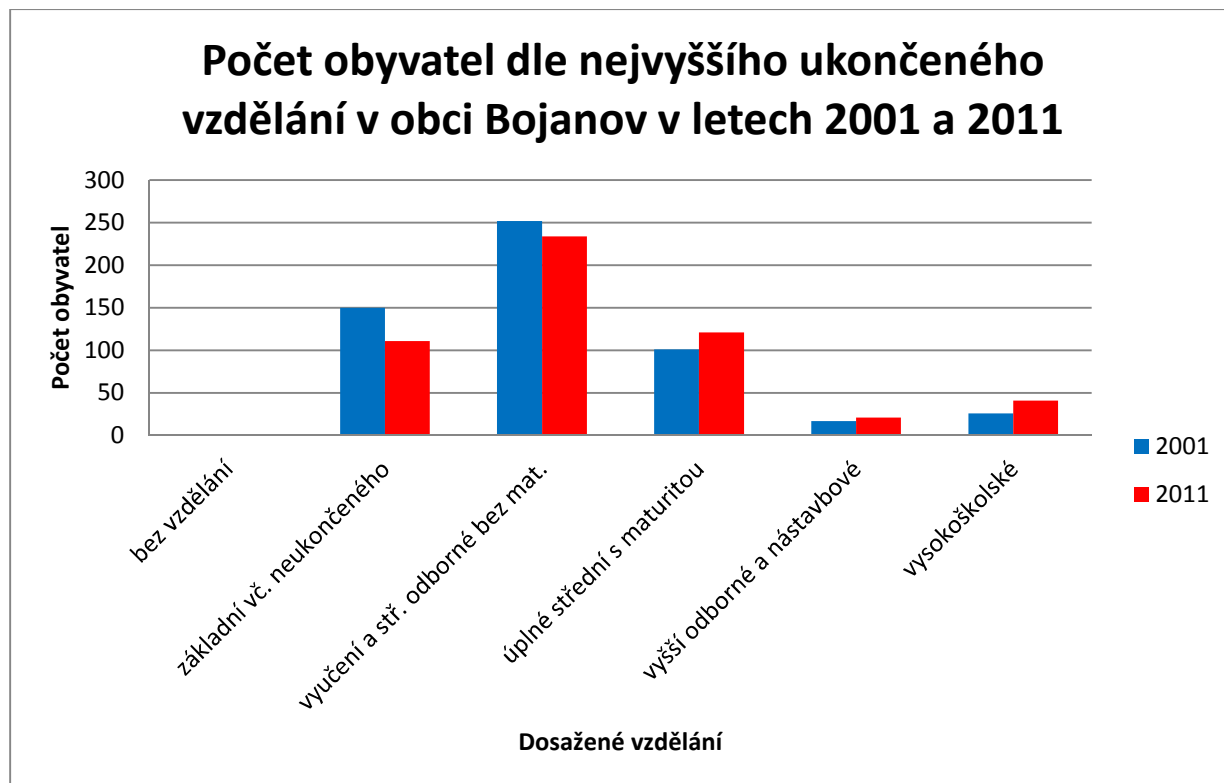
Průměrný věk je nejobecnější charakteristikou věkového složení obyvatelstva. Vzhledem ke stárnutí populace se průměrný věk obyvatel kraje stejně jako v celé republice zvyšuje. Průměrný věk obce Bojanov k 31. 12. 2013 byl **44,7 let**, což znamená nárůst oproti roku 2006 o 2,8 roku.

Vzdělanostní struktura

Vzdělanostní struktura obyvatel obce Bojanov vykazuje jednoznačně pozitivní vývoj. Mezi lety 2001 a 2011 se zvýšil počet obyvatel s vysokoškolským vzděláním, nástavbovým a vyšším odborným vzděláním i středním vzděláním s maturitou. V roce 2011 dosáhlo vysokoškolského vzdělání 7,6 % obyvatel obce, přičemž v Pardubickém kraji bylo vysokoškolsky vzdělaných osob 7,01 %.

Vzdělanostní strukturu obyvatel obce Bojanov a její změny mezi lety 2001 a 2011 popisuje názorně následující graf č. 4.

Graf 4 Počet obyvatel dle nejvyššího ukončeného vzdělání v obci Bojanov v letech 2001 a 2011



Zdroj: vlastní zpracování na základě ČSÚ

Výsledky voleb

Obyvatelům není dění v obci lhostejné, přestože došlo ve volební účasti v roce 2002 oproti roku 1998 k poklesu, vždy se volební účast obce Bojanov pohybuje nad celorepublikovým průměrem, viz tabulka č. 1.

Tabulka 1 Volební účast v obci Bojanov

Rok voleb	1994	1998	2002	2006	2010	2014
% volební účast	87,60	81,53	72,87	70,95	78,32	73,75

Zdroj: www.volby.cz

Tabulka č. 2 zobrazuje podíl žen z celkového počtu zvolených zastupitelů, můžeme pozorovat, že % zvolených žen se postupem let konstantně nezvyšuje, ale ani nesnižuje. V roce 2014 byly zvoleny do zastupitelstva obce 2 ženy a 7 mužů.

Tabulka 2 Podíl žen z celkového počtu zvolených zastupitelů

Rok voleb	1994	1998	2002	2006	2010	2014
% zvolených žen	22,2	11,11	22,22	33,33	11,11	22,2

Zdroj: www.volby.cz

Sociální situace v obci

Sociální situace je v obci Bojanov stabilizovaná. V obci je téměř 100 % obyvatel české národnosti, pouze 2 obyvatelé v obci mají národnost Slovenskou a 1 obyvatel národnost Vietnamskou.

V obci se nevyskytují sociálně slabé skupiny obyvatel a nebylo zaznamenáno riziko spojené s užíváním návykových látek ani nebyly zaznamenány problémy s drogově závislými.

Index kriminality neboli celkový počet trestných činů přepočtený na 10 000 obyvatel v okrese Chrudim je 66,99, což je hluboko pod celorepublikovým průměrem, který dosahuje 265, 97.

Spolková, osvětová a informační činnost

V obci Bojanov působí následující spolky:

Sbor dobrovolných hasičů

V obci pracují dva sbory hasičských sdružení v Hrbkově a v Bojanově. Sbor dobrovolných hasičů má v obci tradici už více jak 120 let od roku 1892. V současné době mají spolky celkem cca 104 členů. SDH se spolupodílí na akcích pořádaných obecním úřadem a kromě toho pořádá i vlastní pravidelné akce spojené s jejich činností. Velký důraz klade spolek na práci s mládeží. Pravidelných týdenních schůzek se v klubovně hasičské zbrojnice účastní až 27 dětí různých věkových skupin. Mladá generace se účastní pravidelně soutěží. SDH se podílí na brigádách, sazení stromků, každoročně pořádá pálení Čarodějnic s čarodějnickým překvapením a lampionovým průvodem, „Srandamač“– rodinná hasičská soutěž, velmi navštěvovanou Kateřinskou taneční zábavu a taneční zábavu na letním parketu. V uplynulých letech SDH pořádal každoroční ples, ale pro nízkou účast tuto akci již nepořádají. Dále SDH provádí každoroční sběr železa.

Obrázek 2 Hasičská soutěž



Zdroj: <http://www.bojanov.cz/>

Obrázek 3 Hasičská soutěž



Zdroj: <http://www.bojanov.cz/>

1. FC Bojanov

Fotbalový spolek každoročně pořádá akci pod názvem Bojanovské špunty – memoriál Zdeňka Linharta (Turnaj v malé kopané). Fotbalové mužstvo FC Bojanov se účastní fotbalové soutěže IV. třídy okresu Chrudim.

Rybáři

Rybáři v Bojanově mají bohatou tradici, starají se o rybníky v obci, před Vánoci zajišťují prodej kaprů a každoročně pořádají ples.

Dále v obci působí Myslivecké sdružení Prosíčka – Bojanov, Včelaři, Český červený kříž. Český červený kříž též pořádá ples, sběr šatstva, letní akce pro děti a na základní škole vede osvětovou činnost v podobě přednášek zdravotní péče.

3. Hospodářství

Ekonomická situace

Dle veřejné databáze Českého statistického úřadu k 31. 1. 2013 působilo v obci Bojanov celkem 116 ekonomických subjektů, což představuje 185 podnikatelských subjektů na 1 000 obyvatel.

Ve velikostní struktuře převládají subjekty bez zaměstnanců, přičemž podstatnou měrou se zde podílejí mikropodniky s 1 až 9 zaměstnanci. V obci se nenachází zaměstnavatel s více než 50 zaměstnanci. Mezi nejvýznamnějšího zaměstnavatele v obci se řadí TECHNOLEN BOJANOV s.r.o., mimo jiné vyrábějící hadice pro hasiče.

Obec se vyznačuje relativně dostatečnou podnikatelskou základnou, seřadíme-li počet podnikatelských subjektů podle právní formy podnikání, nejpočetnější skupinou v obci Bojanov jsou živnostníci (72 obyvatel), podnikají v průmyslu, zemědělství, lesnictví, rybářství a velkoobchodu a maloobchodu; opravě a údržbě motorových vozidel.

Struktura podniků je vzhledem k velikosti obce adekvátní, převažují podnikající fyzické osoby, což vytváří dostatečnou základnu pro výběr sdílených daní do rozpočtu obce.

Tabulka 3 Struktura podniků v obci Bojanov

Počet subjektů bez zaměstnanců	47
Počet subjektů s 1 - 9 zaměstnanci - mikropodniky	7
Počet subjektů s 10 - 49 zaměstnanci - malé podniky	2
Počet subjektů s 50 - 249 zaměstnanci - střední podniky	0
Počet subjektů s > 249 zaměstnanci - velké podniky	0

Zdroj: vlastní zpracování na základě ČSÚ

Trh práce

Na základě dat získaných ze sčítání lidu, domů a bytů bylo k roku 2011 v obci Bojanov 269 ekonomicky aktivních obyvatel, to je 44,61 % z celkového počtu obyvatel, oproti roku 2001 se počet ekonomicky aktivních obyvatel zvýšil o 0,5 %. Podrobněji obyvatelstvo dle ekonomické aktivity zachycuje tabulka č. 4.

Tabulka 4 Obyvatelstvo dle ekonomické aktivity v roce 2011

Obyvatelstvo podle ekonomické aktivity		Celkem	Muži	Ženy	
Ekonomicky aktivní celkem		269	156	113	
v tom:	zaměstnaní	250	145	105	
	z toho podle postavení v zaměstnání ze zaměstnaných	zaměstnanci	195	107	88
		zaměstnavatelé	4	4	-
		pracující na vlastní účet	38	27	11
		pracující důchodci	6	4	2
	ženy na mateřské dovolené	3	-	3	
nezaměstnaní	19	11	8		
Ekonomicky neaktivní celkem		327	143	184	
z toho:	nepracující důchodci	200	83	117	
	žáci, studenti, učni	84	43	41	
Osoby s nezjištěnou ekonomickou aktivitou		7	3	4	

Zdroj: vlastní zpracování na základě ČSÚ

Míra registrované nezaměstnanosti v roce 2011 byla 8,93 %, vyšší míru registrované nezaměstnanosti vykazují ženy s 11,11% oproti mužům s 6,20 %. Celkový počet uchazečů o práci činil 26 osob a z toho 3 osoby se zdravotním postižením. Dlouhodobě nezaměstnaných, evidovaných nad 6 měsíců bylo 10 osob, nad 12 měsíců 5 osob. V roce 2013 se počet uchazečů o zaměstnání snížil na 20 osob a počet dlouhodobě nezaměstnaných nad 12 měsíců na 3 osoby.

Osoby vyjíždějící do zaměstnání a škol zachycuje tabulka č. 5. Celkový počet vyjíždějících v roce 2011 činil 139 osob, přičemž 74 % osob vyjíždí za prací a 26 % osob za vzděláním do škol. Počet žáků vyjíždějících do škol mimo obec se oproti roku 2001 zvýšil o 5. Podrobné informace o dojížděcích a vyjížděcích za prací a vzděláním zachycuje tabulka č. 5.

Tabulka 5 Vyjíždějící do zaměstnání a škol

Vyjíždějící celkem		139	
v tom:	vyjíždějící do zaměstnání	103	
	v tom	v rámci obce	22
		do jiné obce okresu	59
		do jiného okresu kraje	13
		do jiného kraje	8
		do zahraničí	1
	vyjíždějící do škol	36	
	v tom	v rámci obce	6
mimo obec		30	

Zdroj: vlastní zpracování na základě ČSÚ

Cestovní ruch

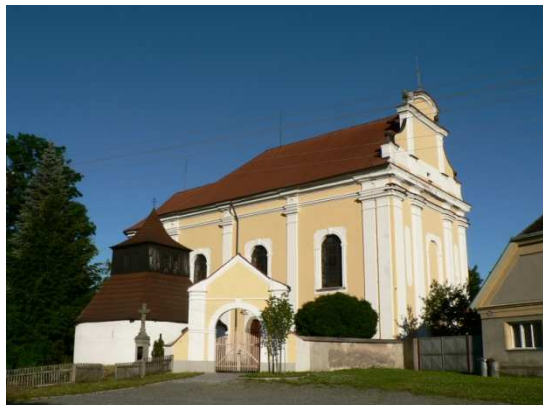
V obci Bojanov je několik kulturních, historických památek. V centrální obci Bojanov je kostel sv. Víta, kde se nachází zvonice a farní budova z 18.století. Areál kostela je obehnan hradní zdí s bránou a součástí kostelního areálu je kostnice. V Hrbokově se nachází původně gotický kostel svatého Václava a v osadě Holín pozdně renesanční sousoší Nejsvětější Trojice z roku 1676. V obcích se nachází několik křížků, Božích muk a sošek svatých.

V létě láká městy a okolí na pěší a cyklistické výlety do malebné přírody CHKO Železné hory. Ke koupání lze využít řeku Chrudimku. K projížďkám na koni slouží hypostezky, zapůjčení koně je možné na ranči v Kovářově. V zimních měsících je možné využít kvalitní okruh pro běžkaře, který láká milovníky běžkování z širokého okolí na 6 běžeckých tras v délce od 5 do

25 km. Územím obce Bojanov prochází cyklotrasy nadregionální, regionální i místní č. 4111, 4114 a 4119.

V místní části Kovářov se nachází vesnické muzeum regionu, kde je ke zhlédnutí stálá expozice o místních částech městyse, škole, farnosti a dále expozice: Rozhledny v Pardubickém kraji. Dále je zde možno zakoupit farmářské a regionální produkty. Otevírací doba je denně od 9 do 11 hodin a od 14 do 17 hodin.

Obrázek 4 Kostel v Bojanově



Zdroj: www.bojanov.cz

Obrázek 5 Kostel v Hrbokově



Zdroj: www.bojanov.cz

Ubytovací a stravovací zařízení

K ubytování lze využít Penzion U Čtyřlístku v Hořelci – jedná se o rodinný penzion s wellness a sportovním vyžitím. Penzion disponuje 12 pokoji o kapacitě 2-4 lůžek (celkem 56 lůžek) a třemi šesti lůžkovými chatkami. V tomto penzionu je možnost snídaní, obědů a večeří. Dále je možné využít ubytování u Krejsů, které nabízí ubytování v apartmánu pro 9 osob.

V jednotlivých místních částech městyse se řada objektů využívá pro rodinnou rekreaci, jsou zde i rekreační chaty a rekreační chalupy. V území souží k rekreaci 84 bytů a 170 chat.

Možnost stravování pro občany je z místní školní jídelny. V Hrbokově se nachází pohostinství a v Bojanově kulturní dům s hospodou.

Obrázek 6 Hospoda u Krejčů



Zdroj: www.bojanov.cz

Obrázek 7 Penzion u Čtyřlístku



Zdroj: www.penzion-uctyrlistku.cz

4. Infrastruktura

Technická infrastruktura

Obecní vodovod je pouze v Bojanově a v části Horního Bezděkova. Vodovod byl zhotoven zhruba před 60 lety (Bojanov), v části Horního Bezděkova byl zhotoven v roce 1991. Vodovod v Bojanově pomalu začíná vykazovat zhoršující se stav. Kanalizace na dešťovou vodu je v Bojanově, Horním Bezděkově, Kovářově, Holíně a části Hrbokova. Splašková kanalizace se začne budovat v Bojanově a v Horním Bezděkově v březnu 2015 a taktéž se začne s budováním ČOV, která bude pouze pro zmiňované části Bojanov a Horní Bezděkov. Plynofikace je ve všech částech, avšak obec neviduje míru napojení. Internet je bezdrátový, který poskytuje společnost Tlapnet. Dostupné telefonní sítě v obci jsou O2, T-Mobile, Vodafone a mají dobrý signál. Veškeré místní komunikace jsou ve špatném stavu. Hlavní komunikace přes intravilán obce a místních částí jsou v dobrém stavu.

Obec je součástí Sdružení obcí mikroregionu Hlinecka, tato společnost je vlastníkem společnosti Technické služby Hlinsko s.r.o., a proto je odpadové hospodářství na kvalitní úrovni, do třídění odpadů je zapojena i ZŠ. Problematika odpadů je v obci řešena vyhláškou o místním poplatku za provoz systému shromažďované přepravy, třídění, využívání a odstraňování komunálních odpadů. Koncem každého roku je vyhotovována, na základě podkladů, kalkulace na příští rok. Občané s trvalým pobytem platí 500 Kč/obyvatel, občané žijící v obci, ale bez trvalého pobytu (rekreanti) platí 600 Kč/objekt (rok 2015). 2x ročně (jaro a podzim) se pořádá sběr velkoobjemového a nebezpečného odpadu. Drobný elektroodpad lze odkládat v přístupných kontejnerech. V obci je 7 třídících míst na odpady, kde jsou kontejnery na tříděný odpad.

Dopravní infrastruktura

Dopravní obslužnost

V obci Bojanov neexistuje železniční doprava, proto je hlavním zdrojem pravidelné veřejné hromadné dopravy doprava silniční, tedy autobusová. Ta je zajišťována především společností ARRIVA VÝCHODNÍ ČECHY, a.s.

V obci se nachází 13 autobusových zastávek. Autobusová linka vede po silnicích II. a III. třídy. Časová dostupnost autobusovou dopravou do okresního a krajského města Chrudim a Pardubice je přibližně 50 minut. Jednotlivé spoje jezdí cca od 4. hodiny ráno do 20. hodiny večerní. Četnost spojů v pracovní dny je v průměru 8 o víkendu v průměru 3 spoje za den, v jednotlivých místních částech se četnost spojů mírně liší.

Nedostatečné spojení je především s okolními obcemi. Především s 10 km vzdálenou obcí Nasavrky. Lepší spojení s obcí Nasavrky by mimo jiné přispělo k zvýšení počtu dojíždějících dětí do mateřské a základní školy v Bojanově a celkově prospělo vzájemné propojenosti obou obcí.

Obec Bojanov provozuje školní automobil, který slouží pro svážení a rozvoz žáků do/ze základní školy do/z okolních obcí po trase po trase Libkov - Hradiště - Nasavrky - Hodonín - Javorné - Krásné - Polánka - Chlum - Bojanov. Je uvažováno i o dalším využití tohoto automobilu.

V Bojanově jsou chodníky podél silnice II. třídy v převážné části zastavěného území, podél silnic III. třídy až na výjimky scházejí. Chodníky jsou částečně v Hrbokově a Kovářově podél silnic II. třídy.

Cyklistická doprava je spojená s dopravou silniční. Územím obce Bojanov prochází cyklotrasy nadregionální, regionální i místní č. 4111, 4114 a 4119.

5. Vybavenost

Bydlení

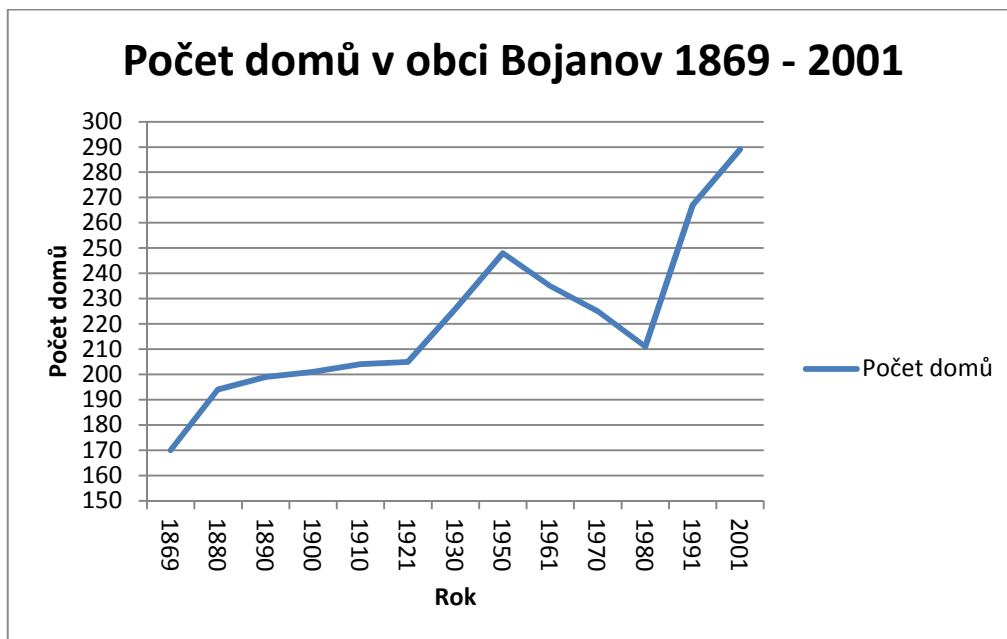
Dle výsledku sčítání lidu, domů a bytů z roku 2011 bylo v obci Bojanov celkem 298 domů, oproti roku 2001 došlo k nárůstu o 10 domů. Pro větší přehlednost jsou údaje o domovním fondu uvedeny v tabulce č. 6., vývoj počtu domů od roku 1869 je poté zobrazen v grafu č. 5.

Tabulka 6 Domovní fond obce Bojanov v roce 2011

Domovní fond		Celkem	Rodinné domy	Bytové domy	Ostatní budovy
Domy úhrnem		298	286	4	8
Domy obydlené		191	180	4	7
z toho podle vlastnictví domu	fyzická osoba	165	164	1	-
	obec, stát	4	1	2	1
	bytové družstvo	-	-	-	-
	spoluvlastnictví vlastníků bytů	13	12	1	-
z toho podle období výstavby nebo rekonstrukce domu	1919 a dříve	27	27	-	-
	1920 - 1970	66	61	4	1
	1971 - 1980	39	39	-	-
	1981 - 1990	30	30	-	-
	1991 - 2000	17	17	-	-
	2001 - 2011	5	5	-	-

Zdroj: vlastní zpracování na základě ČSÚ

Graf 5 Vývoj počtu domů v obci Bojanov 1869 - 2001



Zdroj: vlastní zpracování na základě ČSÚ

Dle výsledku sčítání lidu, domů a bytů 2011 bylo v obci Bojanov celkem 214 obydlených bytů, viz tabulka č. 7. Oproti roku 2001 došlo v poklesu o 6 obydlených bytů. Z roku 2011 nejsou dostupná data o počtu neobydlených domů, v roce 2001 bylo z celkového počtu bytů neobydlených 96, jako příčina neobydlenosti je uváděno, že byt slouží k rekreaci (87,5 % neobydlených domů).

Tabulka 7 Obydlené byty podle právního důvodu užívání a počtu obytných místností

		Celkem	Rodinné domy	Bytové domy	Ostatní budovy
Obydlené byty celkem		214	194	12	8
z toho právní důvod užívání bytu	ve vlastním domě	168	166	2	-
	v osobním vlastnictví	6	-	6	-
	nájemní	11	6	4	1
	družstevní	-	-	-	-
z toho s počtem obytných místností	1	2	2	-	-
	2	17	12	5	-
	3	37	30	6	1
	4	56	55	1	-
	5 a více	87	87	-	-

Zdroj: vlastní zpracování na základě ČSÚ

Pro rozvoj bydlení je územním plánem vymezeno 11 lokalit. V místní části Hrbokov je vymezeno 5 lokalit, v místní části Kovářov 1 lokalita, v Bojanově 1 lokalita a v místní části Horní Bezděkov 4 lokality. Rozvojové plochy nezakládají nové enklávy ve volné krajině, jsou vymezeny v prolukách mezi zástavbou, na hranici zastavěného území.

Školství a vzdělávání

V Bojanově zajišťuje výchovu a vzdělávání mateřská škola, základní škola a základní umělecká škola.

Mateřská škola

V posledních letech „babybumu“ je o mateřskou školu velký zájem, avšak z kapacitních důvodů škola nemůže uspokojit veškerou poptávku. Ve školním roce 2014/2015 třídu mateřské školy navštěvuje 28 dětí, a je tedy plný stav.

Základní škola

Základní škola má kapacitu 225 žáků a poskytuje komplexní vzdělávání od 1. do 9. třídy. Dále pro děti zajišťuje školní družinu o kapacitě 50 žáků. Na 1. stupni z důvodu malého počtu žáků obvykle dochází ke spojení maximálně dvou ročníků. Ve školním roce 2014/2015 nastoupilo 90 dětí do devíti tříd, do první třídy nastoupilo 12 dětí.

Škola má vlastní školní jídelnu s kapacitou 250 jídel, poskytuje stravování i široké veřejnosti.

Vybavení školy je zajištěno osmi prostornými kmenovými třídami, z nichž dvě jsou zároveň využívány jako školní družiny. Dále se v budově nachází 3 odborné pracovny – výtvarná místnost, počítačová učebna, fyzikální a chemická pracovna, které je možno v případě potřeby přebudovat na kmenové třídy. Žáci mají k dispozici dvě tělocvičny (malou pro gymnastiku a posilování a velkou pro sportovní hry – tato, zároveň díky svému uspořádání, slouží jako divadelní sál pro školní besídky a akce podobného typu). V budově se též nachází cvičná kuchyňka a další prostory pro kabinety sborovnu a ředitelnu. V areálu školy se nachází dílna pro předmět praktickou výchovu. Žáci využívají víceúčelové oplocené antukové hřiště u školy a zrekonstruované fotbalové hřiště.

Stav budovy se zlepšil po rekonstrukci v roce 1993, kdy budova školy dostala novu střešku a omítku, dále byla vybavena plynovými kotli, které značně snížili rozpočet školy. V současné době by škola potřebovala výměnu oken, která by zajistila ještě větší snížení nákladů na provoz. Zřizovatel ZŠ je městyš Bojanov.

Spádová oblast je široká, bohužel je ovlivněna nedostatečným autobusovým spojením z přilehlých obcí, aby škola snížila tento svůj handicap, má škola školní automobil, který

zajišťuje svoz dětí z oblastí, s kterými chybí dopravní spojení. Trasa školního automobilu je Libkov – Hradiště- Nasavrky - Hodnín - Javorné - Krásné - Polánka - Chlum - Bojanov.

Základní umělecká škola

Základní umělecká škola, jež je příspěvkovou organizací a zřízená městem Heřmanův Městec, poskytuje vzdělávání i v Bojanově. Vzdělávání v ZUŠ je poskytováno v hudebním oboru ve hře na elektrické klávesy, basovou kytaru, zobcovou flétnu, klarinet a saxofon.

Z rozpočtu městyse v roce 2013 činil příspěvek na zařízení předškolní výchovy a základního vzdělávání 1 920 000 Kč z toho na základní školu 1 650 000 Kč a na předškolní vzdělávání 270 000Kč. Pokud není plánovaná významná investiční akce v prostorách MŠ a ZŠ, vydaje se každoročně pohybují v posledních 5 letech na hranicích dvou milionu korun.

Zdravotnictví

V obci působí praktický lékař, z dotazníkového šetření vyplynula nespokojenost se současným stavem poskytování zdravotnické služby. Zdravotní služby jsou využívány nejčastěji v Chrudimi a Seči. Dopravu do zdravotních zařízení občané řeší formou veřejné dopravy, případně vlastními silami.

Dojezd zdravotnické záchranné služby, legislativně stanovený maximální dobou dojezdu (20 min.), z důvodu špatné kvality silnic, nadmořské výšce a klimatu je většinou na hraně, v některých případech dokonce za zákonně stanoveným limitem.

Sociální péče

Péči o seniory a zdravotně znevýhodněné zajišťuje v obci především rodina. Občané mají možnost využití odběru obědů ze školní jídelny, v roce 2014 bylo občanům účtováno 41 Kč za oběd.

Do budoucna bude ze strany obyvatelstva pravděpodobně větší poptávka po terénní pečovatelské službě z důvodů stárnoucí populace v obci.

ZŠ a MŠ za přispění obce pořádají besídky pro seniory a vzdělávací programy.

Kultura

V obci jsou podmínky pro kulturní aktivity situovány především do kulturního domu, v případě větších akcí se využívá tělocvična ZŠ. V létě je využíván sportovní areál obce či návěs a její okolí.

Obec v zastoupení kulturní komise pořádá společensko-kulturní akce: vítání občánků, hudební pátky s harmonikou, tancem, výstavy, večer se Šlágrem, rozsvěcení vánočního stromečku, dětský karneval. Dále kulturní komise pořádá zájezd do pražských divadel. Na pořádání kulturních aktivit se podílejí v hojně míře i spolky v obci – aktivity spolků byly specifikovány v kapitole 2. Obyvatelstvo (Spolková činnost). Ve spolupráci 1. FC Bojanov a ZŠ Bojanov probíhá bojanovská olympiáda a jedná se o oslavení dětského dne.

Mezi jednu hojně navštěvovanou každoroční akci patří každoroční Obecní ples. První neděli po sv. Vítu se každoročně koná tradiční pouť, následující pondělí probíhá v obci Memoriál Jiřího Krejčího, soutěžní klání v mariáši, jehož se účastní hráči z celého regionu.

Ve spolupráci s MAS Železné hory se pořádají akce jako odpoledne a večer ve westernovém stylu, dětský karneval, zakončení poloviny sezony.

V obci je obecní knihovna, která je otevřena jednou za 14 dní ve středu.

Významné kulturní památky byly uvedeny v kapitole 3. Hospodářství (Cestovní ruch).

Sport a volnočasové aktivity

V Bojanově se nachází travnaté fotbalové hřiště s tréninkovým hřištěm, u podniku Technolem, s.r.o. v Bojanově je dětské hřiště a plocha pro výcvik hasičů. Plocha pro výcvik hasičů by potřebovala zpevnit pod nádrží na vodu. V Kovářově a Hrbokově jsou malá dětská hřiště, v Hrbokově je volejbalový kurt. Koupání je možné v řece Chrudimce. Rozsah občanské vybavenosti, vzhledem k počtu obyvatel, je přiměřený. Stavební stav stávajících objektů občanské vybavenosti je s výhradami vyhovující.

Mimo běžnou výuku nabízí základní škola kroužky, které jsou bezplatné. Děti si mohou vybrat z bohaté nabídky – břišní tance, korálkování, veselá tužička, keramika, volejbal, fotbal, sborový zpěv, přírodovědný kroužek, společenské tance, dramatický kroužek, florbal, mladý zdravotníka nohejbal, škola také nabízí hodiny dyslexie.

Ve spolupráci s Jazykovým centrem v Chrudimi je poskytován kroužek anglického jazyka.

V MŠ se děti, kromě běžných aktivit, mohou účastnit kroužku anglického jazyka, „baby“ tanečků a cvičení jógy.

Pro veřejnost jsou pořádány kroužky keramiky, zumbly, volejbalu a turistický klub.

6. Životní prostředí

Stav životního prostředí

Půdní fond: Na území obce Bojanov byl zjištěn koeficient ekologické stability ve výši 3,654, což vypovídá o velmi dobrém stavu krajiny. Obce s koeficientem vyšším než 2,0 jsou již prakticky v krajině blížící se zachovalé, polopřírodní, až přírodní a hodnota kostry ekologické stability je vysoká.

Na základě volně přístupných dat z veřejné databáze ČSÚ byla sestavena tabulka č. 8 o využití půdy (území) na katastrálním území obce v letech 2001, 2011, 2012 a 2013.

Radon je jedním z plynů, který se uvolňuje z geologického podloží, a proto také velmi nepravidelně může ovlivňovat kvalitu života. Dle údajů ČSÚ má radonový index na území obce Bojanov hodnotu 2, tedy hodnotu střední, z hlediska kvality života udržitelnou.

Tabulka 8 Využití území obce Bojanov

Položka	2001	2011	2012	2013
Celková výměra	1781,75	1781,18	1781,64	1781,67
Zemědělská půda	839,76	838,45	839,01	839,12
z toho: orná	272,96	275,34	275,44	275,44
z toho: zahrady	27,44	27,34	27,32	27,42
z toho: sady	2,31	2,57	2,57	2,57
z toho: chmelnice	-	-	-	-
z toho: vinice	-	-	-	-
z toho: louky	-	533,19	533,68	533,69
Lesní půda	808,74	809,55	809,52	809,4
Vodní plochy	24,77	24,51	25,07	25,05
Zastavěné plochy	19,35	19,41	19,5	19,57
Ostatní plochy	89,12	89,26	88,54	88,54

Zdroj: Vlastní zpracování na základě dat ČSÚ

Kvalita ovzduší: dle databáze REZZO zachycující zdroje znečišťující ovzduší se v obci Bojanov nachází pouze jeden zdroj a to TECHNOLEN, s.r.o.

Kvalita vody: V obci Bojanov je v provozu veřejný vodovod v majetku a správě obce. Vodním zdrojem vodovodu Bojanov je prameniště tvořené 2 studnami a 1 hg. vrtem s celkovou vydatností 2 l/s. Prameniště má stanovenou PHO I (kvalita vody ve zdrojích odpovídá vyhl. č. 376/2000 Sb. MZdr. Jímaná voda je dopravována gravitací ze sběrné studny do vodojemu 160 m³ (dno 475,2 m n. m.). Z vodojemu je do obce veden gravitační řad DN 100 v délce 500 m. Rozvodné řady po obci jsou DN 100 a 80 v délce 3 000 m. Na vodovod je napojeno 300 obyvatel trvale bydlících a 50 obyvatel bydlících přechodně prostřednictvím 100 ks přípojek. Nemovitosti v Bojanově jsou mimo to vybaveny i domovními studnami, podle sdělení obce, s dostatečnou vydatností a vyhovující kvalitou vody.

Ohrožení hlukem: Území obce není ohroženo nadměrným hlukem.

Brownfields: Dle národní databáze brownfields se v obci nenalézá žádný brownfields. Avšak v centrální části Bojanově hrozí vznik brownfields, protože zde žije staré obyvatelstvo a bude záviset, zda při jejich odchodu bude dům využíván, či nikoliv.

Ochrana životního prostředí

Část území obce (1,12 ha) leží v chráněné krajinné oblasti (CHKO) Železné hory, kde byl výkon státní správy na úseku ochrany přírody a krajiny svěřen Agentuře ochrany přírody a krajiny České republiky, Správě CHKO Železné hory a Krajskému středisku Pardubice, se sídlem v Nasavrkách.

7. Správa obce

Obecní úřad a kompetence obce

Městys Bojanov je obcí 1. stupně a má 8 částí, do její správy náleží obecní části Holín, Horní Bezděkov, Hořelec, Hrbokov, Hůrka, Kovářov a Petrkov,

Obec je zřizovatel ZŠ a MŠ, dalšími organizacemi spadající pod správu obce jsou: knihovna a SDH Bojanov.

Obec je součástí Mikroregionu Centrum Železné hory a Mikroregionu Hlinecko. V rámci Mikroregionu Centrum Železné hory je obec součástí Místní akční skupiny Železné hory.

Obec zaměstnává účetní, hospodářku, hajného a dva obecní zaměstnance. V letních měsících na sezónní práce zaměstnává s podporou úřadu práce další pracovníky.

Hospodaření a majetek obce

Na základě provedené finanční analýzy, která hodnotila ukazatele: provozní výsledek hospodaření, poměr přebytku běžného rozpočtu, krytí dluhové služby a peněžní rezervy, viz tabulka č. 10, byla obec Bojanov zhodnocena jako finančně stabilní. Ve všech 4 ukazatelích dosáhla uspokojivých výsledků a souhrnně lze konstatovat, že obec z hlediska finanční stability není riziková se schopností realizovat své investice. Data pro finanční analýzu byla získána z databáze ARIS, vybraná data od roku 2001 do roku 2012, z nichž analýza vycházela, zobrazuje tabulka č. 9., data z roku 2013 jsou zobrazena v přehledném grafu č. 6. Podrobnější informace o provedené finanční analýze jsou uvedeny v Příloze – B Finanční analýza.

Tabulka 9 Výkaz pro hodnocení finanční stability obce Bojanov

Název položky	2001	2002	2003	2004	2005	2006	2007	2008	2009	2010	2011	2012
Uhrazené splátky dl. přijatých půjčených prostředků	-704,72	-1253,66	-1269,81	-800	-708,34	-500	-500	160,23	0	0	0	0
Třída 1 - daňové příjmy	3286,91	3406,7	3799,47	4144,21	4916,58	4546,85	4887,47	5969,16	5312,05	5562,87	5675,71	5911,26
Třída 2 - nedaňové příjmy	3001,39	2279,5	1289,43	1174,15	988,54	1387,83	1686,24	1285,49	1702,62	2366,93	3362,22	3438,45
Třída 3 - kapitálové příjmy	8,35	5,4	16,15	0	115,06	235,23	12	4,14	40,36	156,22	968,6	349,71
Třída 4 - přijaté transfery	779,77	846,05	5955,95	6688,48	709,36	772,3	711,64	1355,04	1299,71	2108,05	1664,22	1449,44
Třída 5 - běžné výdaje	4598	5140,2	9592,09	10309,62	5690,97	5619,69	5353,96	6371,83	6625,04	8325,11	7874,47	8653,94
Třída 6 - kapitálové výdaje	3744,42	918	57,37	831,21	497,22	561,37	3277,4	643,17	544,83	1732,74	621,84	1665,39
Konsolidace příjmů	0	0	31,39	36,26	42,96	59,55	46,3	65,86	62,03	63,21	62,93	76,07
Konsolidace výdajů	0	0	31,39	36,26	42,96	59,55	46,3	65,86	62,03	63,21	62,93	76,07
Položky 42xx	50	0	0	150	0	0	92,71	245	0	345	627,05	100
Položky 5141	278,16	281,17	147,61	65,7	30,32	82,57	32,86	2,25	0	0	0	0
Položky 5178	0	0	0	0	0	0	0	0	0	0	0	0
Položky 6143	71,47	0	0	0	0	0	0	0	0	0	0	0
Dlužené CP k obchodování (253)	0	0	0	0	0	0	0	0	0	0	0	0
Základní BÚ (231)	1095,65	600,25	733,68	785,93	2498,79	2262,82	519,45	1962,86	3127,35	2242	6455,4	7299,46
BÚ peněžních fondů (236)	0	0	11,23	25,05	33,89	31,02	40,4	35,56	35,97	42	44,98	36,59

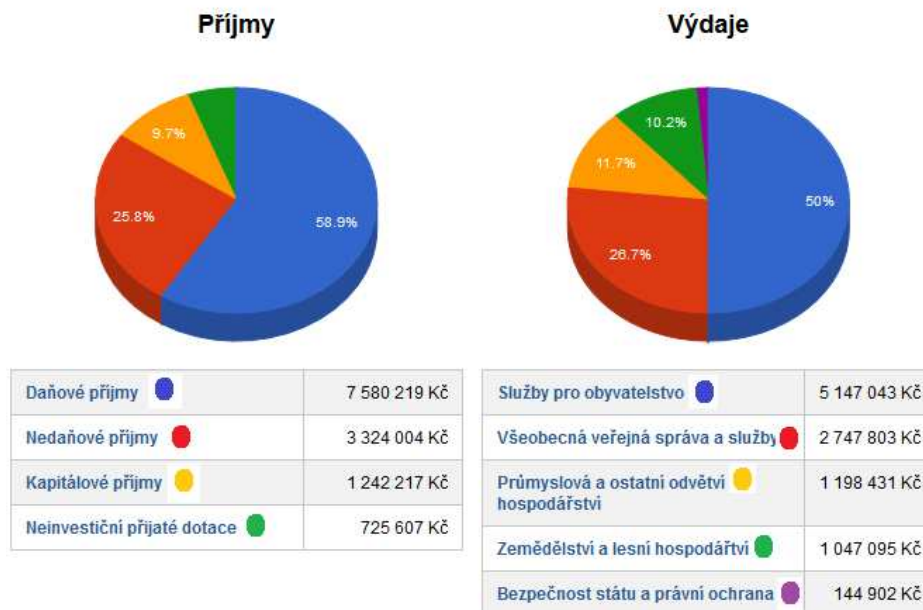
Zdroj: Vlastní zpracování na základě ARIS

Tabulka 10 Interpretace ukazatelů finanční analýzy

Ukazatel	Výsledky (v tis.Kč)											
	2001	2002	2003	2004	2005	2006	2007	2008	2009	2010	2011	2012
Přebytek běžného rozpočtu	2420,07	1392,05	1452,76	1547,22	923,51	1087,29	1838,68	1992,86	1689,34	1367,74	2200,63	2045,21
Podíl přebytku běžného účtu na běžných příjmech	0,3423947	0,213104	0,131908	0,129252	0,140532	0,163565	0,253995	0,233251	0,20471	0,137122	0,206841	0,19073
Krytí dluhové služby	-6,815371	-1,431429	-1,294564	-2,107068	-1,362069	-2,604724	-3,936036	12,26526	-	-	-	-
Penežní rezervy	1095,65	600,25	744,91	810,98	2532,68	2293,84	559,85	1998,42	3163,32	2284	6500,38	7336,05
Peněžní rezervy / přebytek běžného rozpočtu	0,4527348	0,431199	0,512755	0,524153	2,74245	2,109686	0,304485	1,00279	1,872518	1,669908	2,953872	3,586942

Zdroj: Vlastní zpracování

Graf 6 Hospodaření obce Bojanov v roce 2013

 Schodek/přebytek v roce 2013: **2 586 773 Kč**

 Zdroj: <http://regiony.penize.cz/32-04571202-hospodareni-v-obci-bojanov>

Bezpečnost

Obec byla kvalifikována jako bezpečná, v obci nedochází k trestné činnosti ani k žádným přestupkům. Riziko živelných pohrom je nízké, avšak obec může být ohrožena možným průchodem průlomové vlny vzniklé zvláštní povodní. Dříve na území obce hrozilo riziko povodní, ale to bylo vyřešeno protipovodňovým opatřením (úpravou koryta). Ukrytí obyvatelstva v důsledku mimořádné události je rozpracováno v Plánu ukrytí obyvatelstva, který

je součástí Rozpracování krizového plánu Pardubického Kraje. Stále kryty na území obce nejsou, improvizované jsou plně v kompetenci MÚ Bojanov. Evakuace – v případě mimořádných událostí, které ohrožují území obce, by se jednalo pouze o dočasné přemístění obyvatelstva z ohrožené oblasti. V případě evakuace je možné jako místo pro shromažďování využít plochy na návsi či fotbalové hřiště. Nouzové ubytování je možné v budově obecního úřadu, základní a mateřské školy.

Varování obyvatel před nebezpečím je v současné době v nevyhovujícím stavu a je třeba vybudovat bezdrátový rozhlas sloužící k včasnému informování občanů při mimořádné události.

Dotazníkové šetření

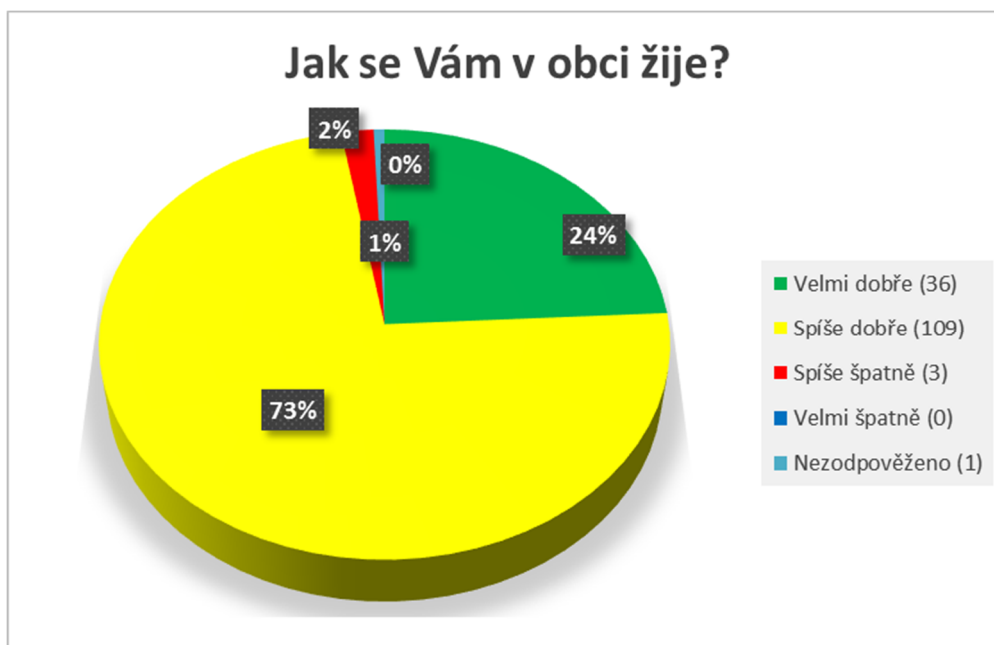
V rámci shromažďování podkladů pro Program rozvoj obce Bojanov probíhalo mezi obyvateli obce dotazníkové šetření, jehož cílem bylo zjistit názor místních obyvatel v otázkách týkajících se obce. Anketní dotazníky byly rozneseny v září 2014. K dotazníku se měl možnost vyjádřit každý oslovený občan od 15 let, nebyl tedy hodnocen za domácnost jako celek, ale jednotlivými členy domácností samostatně.

Celý dotazník je uveden v Příloze – A Dotazník.

Dotazníky odevzdalo 149 občanů. Odpovědělo o 9 více žen než mužů, tedy 79 žen a 70 mužů. Věkové složení respondentů bylo: 29 občanů ve věku 15 – 29 let (19,49 %); 32 občanů ve věku 30 – 49 let (23,49 %); 41 občanů ve věku 50 – 64 let (27,52 %) a 44 občanů starších 65 let (29,53 %). Z celkového počtu dotazovaných v obci žije od narození 91 obyvatel (61,07 %), přestěhovalo se v dospělosti, před více než 5 lety 43 obyvatel (38,86 % obyvatel) a přistěhovalo se do Bojanova s rodiči 9 obyvatel (6,04 %).

Občané hodnotí život v obci především pozitivně, viz graf č. 7.

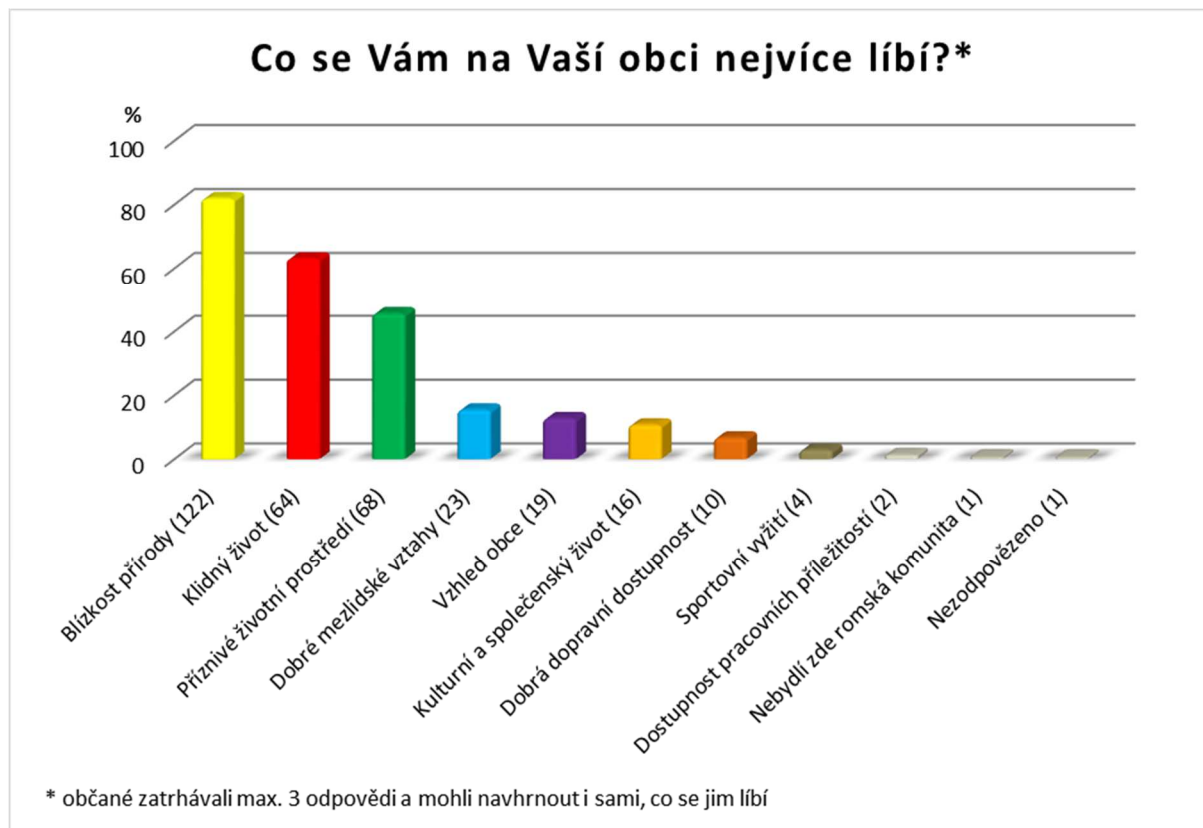
Graf 7 Hodnocení života v obci z pohledu občanů obce Bojanov



Zdroj: Vlastní zpracování

Jedna z otázek dotazníkového šetření zněla: Co se Vám na Vaší obci nejvíce líbí? Občané mohli zatrhnout max. 3 možnosti. Na základě vyhodnocení všech odpovědí bylo zjištěno, že se nejvíce občanům líbí, že se obec nachází v blízkosti přírody, tuto odpověď vybralo 88,88 % dotazovaných, dále obyvatelé vybrali: klidný život (63,09 %), příznivé životní prostředí (45,64%), dobré mezilidské vztahy (15,44%), vzhled obce (12,75 %), kulturní a společenský život (10,74 %), dobrá dopravní dostupnost (6,71%), sportovní vyžití (2,68 %), dostupnost pracovních příležitostí (1,34 %).

Graf 8 Co se nejvíce líbí občanům na obci Bojanov

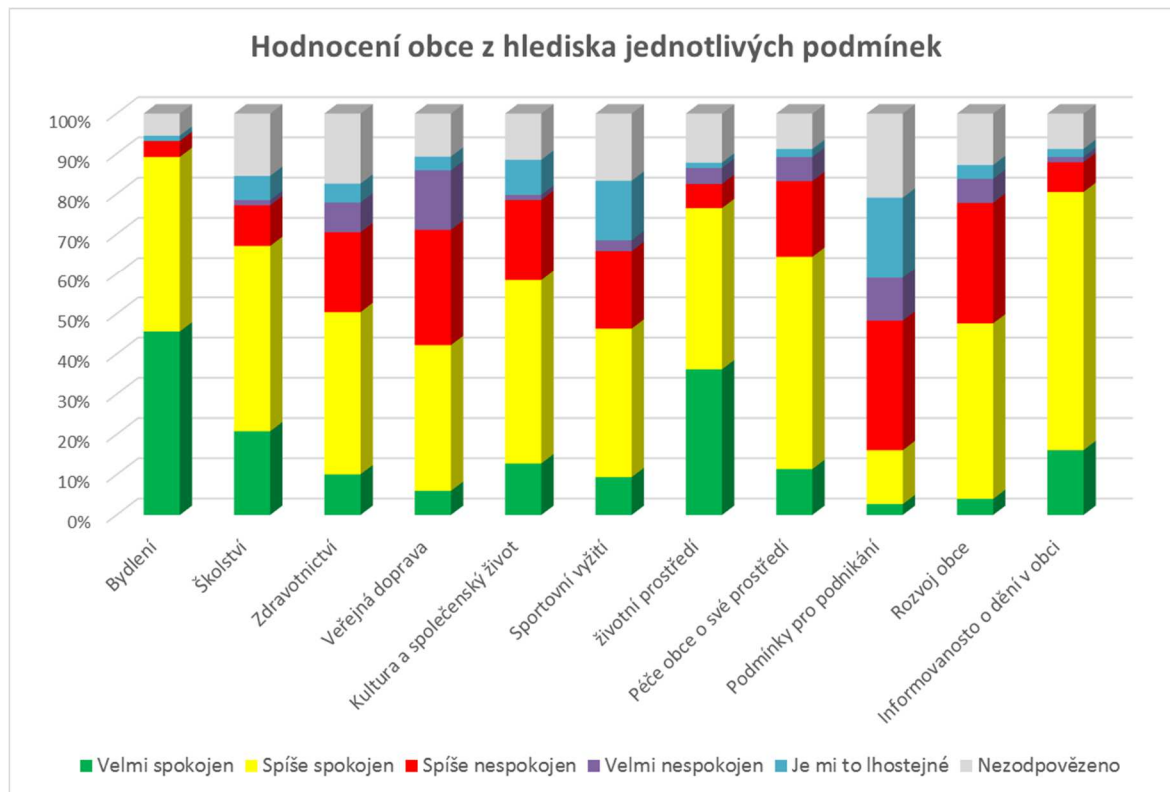


Zdroj: Vlastní zpracování

Při zodpovídání otázky „Co se Vám na Vaší obci nelíbí?“ občané mohli, také zatrhnout max. 3 z uvedených možností, v tomto případě však občané využili možnost vyjádřit svoji odpověď vlastními slovy. Nejčastěji občané hodnotili dostupnost pracovních příležitostí 57,05 % (85 občanů), dopravní dostupnost 31,47 % (47 občanů), mezilidské vztahy 12,75 % (19 občanů), dále lidé negativně hodnotili vzhled obce, sportovní vyžití, kulturní a společenský život, zdravotní péči, bezohledné zemědělství, životní prostředí.

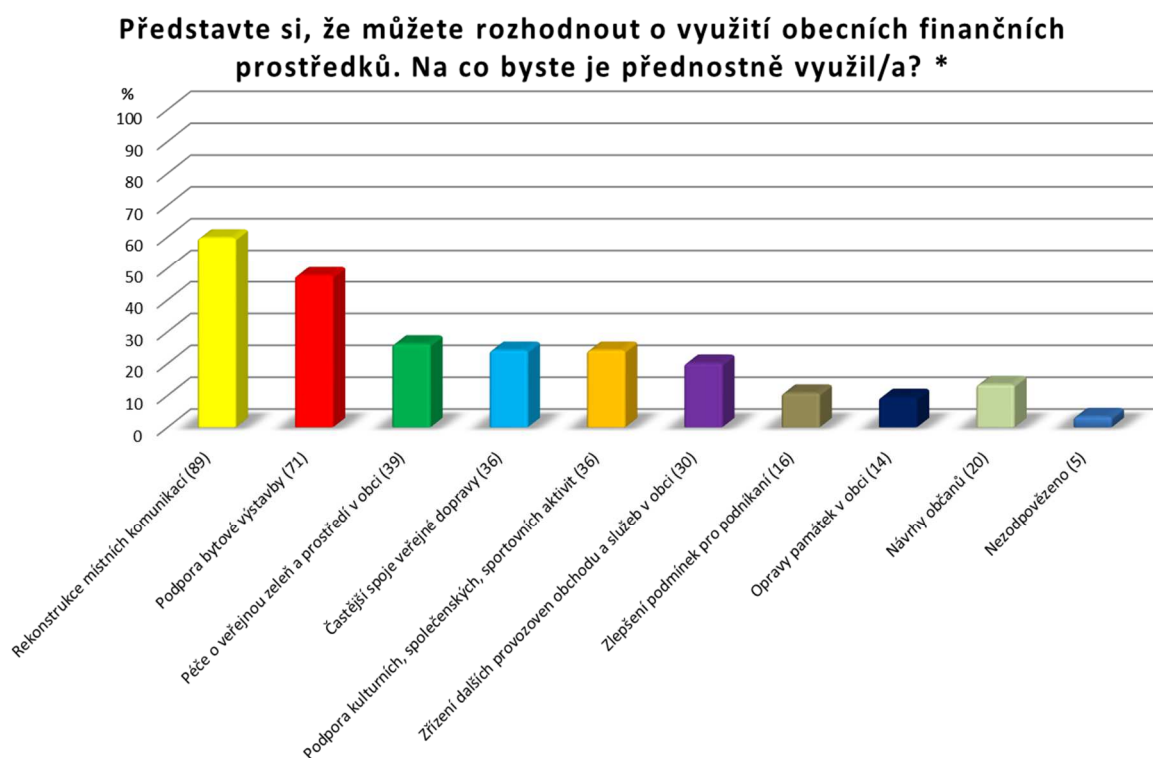
Občané hodnotili obec i v jednotlivých kategoriích, nejvíce jsou občané spokojeni s bydlením, informovaností o dění v obci, s životním prostředím a školstvím. Nejhorše dopadla oblast podmínek pro podnikatele, v této kategorii se hodně občanů zdrželo vyjádření svého názoru, a nebo je občanům situace lhostejná. Občané nejsou spokojeni ani s veřejnou dopravou. Podrobněji je tato otázka zachycena na grafu č. 9.

Graf 9 Hodnocení obce z hlediska jednotlivých podmínek



Občané měli možnost si představit, jak by sami využili finanční prostředky a 59,72 % (89) občanů by investovalo do rekonstrukce místních komunikací, 47,65 % (71) obyvatel by podpořilo bytovou výstavbu (dobudování technické infrastruktury a místních komunikací), 26,17 % (39) občanů by pečovalo o veřejnou zeleň a prostředí v obci, další nejčastější odpovědi jsou uvedeny v grafu č. 10. Další navrhované oblasti, kam by občané investovali, byli veřejné osvětlení, veřejné sportoviště, kontejnery na plast v místní části Hůrka, oprava chátrající budovy pošty, údržba silnic v zimních měsících atd.

Graf 10 Využití finančních prostředků z pohledu obyvatel obce Bojanov



* občané zatrhávali max. 3 možnosti a mohli si sami navrhnout, do čeho by chtěli investovat

Zdroj: Vlastní zpracování

Dále z dotazníkového šetření vyplynulo, že občanům v obci nejčastěji chybí lékař, kanalizace, chodníky, obchod, restaurace/hospoda/pizzerie/kavárna (v době dotazníkového šetření nefungoval kulturní dům, ve kterém je i hospoda, v současné době je hospoda v provozu), prodejna textilu, lepší sportovní vyžití, funkční rozhlas, letní parket se zázemím, dopravní spojení s obcí Nasavrky a Třemošnice, lyžařský vlek, koupaliště. Pěti dotazovaným nic nechybí.

A.2 VÝCHODISKA PRO NÁVRHOVOU ČÁST

Východiskem pro návrhovou část je analytická část a dotazníkové šetření, z nichž vyplynula následující SWOT analýza.

Tabulka 11 SWOT analýza

SILNÉ STRÁNKY (pozitiva, rozvojové faktory)	SLABÉ STRÁNKY (negativa, problémy)
<ul style="list-style-type: none"> · Velice zachovalý typický ráz krajiny · Výborné prostředí pro rodinné bydlení · Vyrovnaný, přebytkový rozpočet · Kulturní a společenské vyžití pro děti a seniory · Rozsáhlá nabídka volnočasových aktivit · Hospodářský les ve vlastnictví obce · Dobrá tradice třídění odpadů · Fungující základní a mateřská školka včetně ZUŠ · Bezpečná obec z pohledu kriminality · Úspory z minulých let umožňují obci předfinancovat projekty · Bohatá spolková činnost · Vícemístné osobní vozidlo ve vlastnictví obce 	<ul style="list-style-type: none"> · Rozptýlenost jednotlivých částí obce · Snižující se počet obyvatel · Zvyšující se počet obyvatel v postproduktivním věku · Vysoká vyjíždka za prací · Nízké čerpání dotací · Nedostatečné řešení kanalizace v obci, včetně ČOV · Špatný stav vodovodu v místní části Bojanov · Dosluhující stav veřejného osvětlení · Špatný stav místních komunikací · Špatná dopravní obslužnost hromadnou dopravou v některých částech · Chybějící spojení Bojanov – Libkov – Nasavrky · Občas až příliš velké kompetence CHKO · Malá kapacita MŠ · Nízký podíl turistů
PŘÍLEŽITOSTI	HROZBY
<ul style="list-style-type: none"> · Volné stavební parcely · Rozvoj eko-zemědělství · Zvyšující se daňové i nedaňové příjmy · Možnost čerpání z fondů (v rámci MAS, ČR, EU, ...) · Rozvoj služeb · Udržení funkční ZŠ · Potenciál cyklotras, hypostezek a běžkařských tras · Projekt výstavby chodníků · Projekt výsadby veřejné zeleně · Projekt na modernizaci ZŠ · Využití všech možností členství v občanských sdruženích, především v MR Hlinsko, MAS Železné hory 	<ul style="list-style-type: none"> · Emigrace perspektivních věkových skupin obyvatel (věková skupina 18 - 35 let) · Převážení rekreatů nad trvale žijícími občany · Omezení podpory z fondů EU · Finanční náročnost některých podporovaných činností · Pouze jenom jeden velký zaměstnavatel · Nevyhovující stav vodovodu · Špatný stav kanalizace a ČOV · Vznik brownfields v centru Bojanova

Zdroj: Vlastní zpracování

B. NÁVRHOVÁ ČÁST

B.1 STRATEGICKÁ VIZE

Bojanov nabízí kvalitní podmínky pro život v bezprostřední blízkosti přírody. Obec poskytuje bohaté kulturní, společenské a volnočasové aktivity pro všechny věkové kategorie, které v bohaté míře využívají jak obyvatelé všech místních částí, tak i turisté. Také díky kvalitní infrastruktuře a službám se stává lukrativní oblastí pro mladé rodiny s dětmi, čímž je přispíváno k stabilní demografické struktuře. Aktivní přístup a spolupráce všech občanů pozitivně ovlivňuje celkovou atmosféru a sounáležitost v obci.

B.2 PROGRAMOVÉ CÍLE

Programové cíle na období 2015-2022 odpovídají závěrům analytické části a v uvedeném navrhovaném období přispívají k naplnění vize rozvoje obce do roku 2035.

KÓD CÍLE	FORMULACE CÍLE	TERMÍN PLNĚNÍ	INDIKÁTORY PLNĚNÍ
PC1	Stabilizace počtu obyvatel v obci	2022	<ul style="list-style-type: none"> · Nárůst počtu obyvatel v obci · Zachování ZŠ a MŠ · Zvýšení služeb pro seniory · Růst počtu dokončených rodinných domů
PC2	Zajištění kvalitní infrastruktury	2022	<ul style="list-style-type: none"> · ČOV Bojanov a Horní Bezděkov · Bezdrátový rozhlas · Minimálně opravení 2 km komunikací · Realizace projektu výsadby veřejné zeleně
PC3	Zajištění kvalitního života v obci	2022	<ul style="list-style-type: none"> · Udržení a nárůst sportovních a kulturních akcí · Udržení a nárůst počtu spolků a jejich členů

B.3 OPATŘENÍ

Ve vazbě na programové cíle, tj. cíle pro návrhové období 2015-2022 jsou formulována opatření, tedy střednědobé úkoly, jejichž realizace dojde k naplnění stanovených programových cílů. Kód opatření obsahuje číslo programového cíle (první číslice) a číslo opatření (druhá číslice).

KÓD OPATŘENÍ	NÁZEV OPATŘENÍ	KÓD AKTIVITY	NÁZEV AKTIVITY
O1.1	Zachování MŠ a ZŠ	A1.1.1	Rozšíření prostor MŠ
O1.2	Podpora a rozvoj zdravotních a sociálních služeb	A1.2.1	Rozvoz jídla ze školní jídelny seniorům
		A1.2.2	Kurzy pro seniory
		A1.2.3	Dotazníkové šetření zájmu o pečovatelskou službu
O1.3	Podpora výstavby rodinných domů	A1.3.1	Propagace volných stavebních parcel
		A1.3.2	Zasíťování pozemků
O2.1	Dobudování a rekonstrukce technické infrastruktury	A2.1.1	Vybudování ČOV pro Bojanov a Horní Bezděkov
		A2.1.2	Zavedení bezdrátového rozhlasu ve všech místních částech
O2.2	Atraktivní prostředí pro život	A2.2.1	Realizace projektu výsadby veřejné zeleně
		A2.2.2	Vyřešení otázky hospodaření s bioodpady
		A2.2.3	Vyřešení majetkových vztahů obec vs. občan a ostatní DO
		A2.2.4	Revitalizace vodních ploch včetně požárních nádrží
		A2.2.5	Opravy studní
		A2.2.6	Protipovodňová opatření
		A2.2.7	Rekonstrukce majetku obce
O2.3	Zvýšení dopravní bezpečnosti a obslužnosti	A2.3.1	Lobbing za zavedení autobusové linky Nasavrky-Libkov-
		A2.3.2	Rekonstrukce stávajících a výstavba nových zastávek
		A2.3.3	Oprava místních komunikací v havarijním stavu
		A2.3.4	Realizace 2. etapy projektu bezpečná cesta Kovářov, Hrbokov
		A2.3.5	Revitalizace veřejného osvětlení
O2.4	Zkvalitnění veřejné správy	A2.4.1	Využití příležitosti vzdělávání zastupitelů a zaměstnanců obce
O3.1	Podpora sportu	A3.1.1	Revitalizace dětského hřiště
		A3.1.2	Rekonstrukce hřiště pro hasiče
		A3.1.3	Podpora spolkové činnosti
		A3.1.4	Podpora sportovních akcí
O3.2	Podpora Kultury	A3.2.1	Vybudování letního parketu
		A3.2.2	Podpora společenských a kulturních akcí
		A3.2.3	Revitalizace sakrálních památek
		A3.2.4	Podpora muzea v Kovářově

B.4 ROZVOJOVÉ AKTIVITY

Rozvojové aktivity jsou dílčími kroky, kterými jsou naplňována jednotlivá opatření. Kód aktivity obsahuje číslo programového cíle (první číslice), číslo opatření (druhá číslice) a číslo aktivity (třetí číslice).

Opatření 1.1 Zachování MŠ a ZŠ

Aktivita	A1.1.1 Rozšíření prostor MŠ
Popis	Školka nemá v současné době dostatečnou kapacitu. Cílem aktivity je najít řešení pro rozšíření kapacit např. uvolnění jedné třídy v ZŠ apod. a jeho provedení.
Odpovědnost	Starosta
Harmonogram	2015-2016
Odhadované náklady	---
Zdroje financování	rozpočet obce, dotace
Důležitost (priorizace)	nízká

Opatření 1.2 Podpora a rozvoj zdravotních a sociálních služeb

Aktivita	A1.2.1 Rozvoz jídla ze školní jídelny seniorům
Popis	obsah aktivity: · zjistit zájem o rozvoz jídla ze školní jídelny seniorům · nákup boxů na přepravu potravin · zavedení rozvážení jídla imobilním seniorům pomocí obecního automobilu
Odpovědnost	Starosta, sociální komise
Harmonogram	2015-2022
Odhadované náklady	počáteční investice 10 tis. Kč
Zdroje financování	rozpočet obce, dotace
Důležitost (priorizace)	vyšoká

Aktivita	A1.2.2 Kurzy pro seniory
Popis	obsah aktivity: · zjištění zájmu mezi seniory o kurzy · spolupráce se ZŠ - využití prostor · pořádání kurzů s bezpečnostní tematikou, ruční práce, práce s IT,...
Odpovědnost	Starosta, kulturní a sociální komise
Harmonogram	2015-2022
Odhadované náklady	---
Zdroje financování	rozpočet obce, dotace
Důležitost (priorizace)	střední

Aktivita	A1.2.3 Dotazníkové šetření zájmu o pečovatelskou službu
Popis	Dotazníkové šetření mezi seniory ohledně jejich zájmu o pečovatelskou službu, která by zajišťovala např. donášku nákupu, jednoduchý úklid, donášku obědů, odvoz k lékaři a podobně.
Odpovědnost	Starosta, sociální komise
Harmonogram	2015
Odhadované náklady	---
Zdroje financování	---
Důležitost (priorizace)	vyšoká

Opatření 1.3 Podpora výstavby rodinných domů

Aktivita	A1.3.1 Propagace volných stavebních parcel
Popis	Obec vlastní stavební parcely k stavbě rodinných domů. Starosta zajistí propagaci na webových stránkách obce, v regionálních denících, v letáku MAS Železné hory apod.
Odpovědnost	Starosta, zastupitelstvo obce
Harmonogram	Průběžně
Odhadované náklady	3 tis. Kč / rok
Zdroje financování	rozpočet obce
Důležitost (priorizace)	vyšoká

Aktivita	A1.3.2 Specifikovat postup infrastrukturní přípravy
Popis	Vyjasnit postup zasíťování vytipovaných pozemků pro individuální bytovou výstavbu ve variantách např. – (i) obec pozemky vykoupí a zasítuje a následně prodá jako stavební; (ii) obec podpoří developerský projekt; (iii) obec podpoří individuální přístup každého stavebníka, apod.
Odpovědnost	Starosta, zastupitelstvo obce
Harmonogram	2016-2022
Odhadované náklady	---
Důležitost (priorizace)	střední

Opatření 2.1 Dobudování a rekonstrukce technické infrastruktury

Aktivita	A2.1.1 Vybudování ČOV pro Bojanov a Horní Bezděkov
Popis	Realizace projektu Bojanov, Horní Bezděkov – ČOV a kanalizace
Odpovědnost	Starosta
Harmonogram	březen 2015 - září 2015
Odhadované náklady	45,8 milionu Kč bez DPH
Zdroje financování	rozpočet obce 10,23 mil. Kč, dotace z Fondu soudržnosti 33,6 mil. Kč, dotace ze Státního rozpočtu ČR 1,97 mil. Kč
Důležitost (priorizace)	vyšší

Aktivita	A2.1.2 Zavedení bezdrátového rozhlasu ve všech místních částech
Popis	obsah aktivity: · projektová příprava · výběr dodavatele · realizace projektu
Odpovědnost	Starosta
Harmonogram	2015-2022
Odhadované náklady	2,5 mil. Kč
Zdroje financování	rozpočet obce, dotace
Důležitost (priorizace)	vyšší

Opatření 2.2 Atraktivní prostředí pro život

Aktivita	A2.2.1 Realizace projektu výsadby veřejné zeleně
Popis	Realizace projektu Výsadba a obnova veřejné zeleně zpracovaného v roce 2008
Odpovědnost	Starosta
Harmonogram	2015
Odhadované náklady	---
Zdroje financování	rozpočet obce, dotace
Důležitost (priorizace)	vyšší

Aktivita	A2.2.2 Vyřešení otázky hospodaření s bioodpady
Popis	obsah aktivity: · zjištění možností separování biodopadu · výběr řešení · realizace
Odpovědnost	Starosta
Harmonogram	2015
Odhadované náklady	---
Zdroje financování	rozpočet obce, dotace
Důležitost (priorizace)	vyšoká

Aktivita	A2.2.3 Vyřešení majetkoprávních vztahů obec vs. občan a ostatní DO
Popis	Projednání způsobu narovnání majetkoprávních vztahů ve vztahu obec vs. občan a ostatní dotčené orgány a samotná realizace.
Odpovědnost	Starosta, zastupitelstvo obce
Harmonogram	2015
Odhadované náklady	---
Zdroje financování	rozpočet obce, dotace
Důležitost (priorizace)	vyšoká

Aktivita	A2.2.4 Revitalizace vodních ploch včetně požárních nádrží
Popis	Vypracování projektu na revitalizaci vodních ploch a následná realizace
Odpovědnost	Starosta
Harmonogram	2015
Odhadované náklady	---
Zdroje financování	rozpočet obce, dotace
Důležitost (priorizace)	vyšoká

Aktivita	A2.2.5 Opravy studní
Popis	Opravy studní včetně čištění, dezinfekce, prohlubování, oplocení apod.
Odpovědnost	Starosta
Harmonogram	2015
Odhadované náklady	---
Zdroje financování	rozpočet obce, dotace
Důležitost (priorizace)	vyšoká

Aktivita	A2.2.6 Protipovodňová opatření
Popis	Z terénního šetření vyplynulo, že některé části jsou ohroženy záplavami. Úkolem této aktivity je vybudování protipovodňových opatření proti záplavám.
Odpovědnost	Starosta
Harmonogram	2015
Odhadované náklady	---
Zdroje financování	rozpočet obce, dotace
Důležitost (priorizace)	vysoká

Aktivita	A2.2.7 Rekonstrukce majetku obce
Popis	obsah aktivity: · zjištění potřeby rekonstrukce nemovitostí ve vlastnictví obce · vypracování projektu · realizace projektu
Odpovědnost	Starosta
Harmonogram	2015
Odhadované náklady	---
Zdroje financování	rozpočet obce, dotace
Důležitost (priorizace)	vysoká

Opatření 2.3 Zvýšení dopravní bezpečnosti a obslužnosti

Aktivita	A2.3.1 Lobbing za zavedení/posílení autobusového spojení Nasavrky-Libkov-Bojanov a Horní Bradlo-Bojanov
Popis	Jednání s ostatními obcemi, krajem, dopravcem, atd.
Odpovědnost	Zastupitelstvo obce
Harmonogram	2016-2020
Odhadované náklady	---
Zdroje financování	rozpočet obce, dotace
Důležitost (priorizace)	střední

Aktivita	A2.3.2 Oprava místních komunikací v havarijním stavu
Popis	Realizace zpevnění místních komunikací, zhotovení asfaltové vozovky včetně obrubníků, osazení dopravního značení, údržba příkopů, můstků, výtluků, zimní údržba, atd.
Odpovědnost	Starosta
Harmonogram	Průběžně
Odhadované náklady	---
Zdroje financování	rozpočet obce, dotace
Důležitost (priorizace)	vysoká

Aktivita	A2.3.3 Rekonstrukce stávajících a výstavba nových zastávek
Popis	obsah aktivity: · zjištění potřeby rekonstrukce stávajících a nových zastávek · vypracování projektu · realizace projektu
Odpovědnost	Starosta
Harmonogram	2015
Odhadované náklady	---
Zdroje financování	rozpočet obce, dotace
Důležitost (priorizace)	vysoká

Aktivita	A2.3.4 Realizace 2. etapy projektu bezpečná cesta Kovářov, Hrbokov
Popis	Realizace dle projektu
Odpovědnost	Starosta
Harmonogram	2015-2022
Odhadované náklady	---
Zdroje financování	rozpočet obce, dotace
Důležitost (priorizace)	střední

Aktivita	A2.3.5 Revitalizace veřejného osvětlení
Popis	Oprava/výměna dosluhujícího veřejného osvětlení
Odpovědnost	Starosta
Harmonogram	2016-2022
Odhadované náklady	---
Zdroje financování	rozpočet obce, dotace
Důležitost (priorizace)	střední

Opatření 2.4 Zkvalitnění veřejné správy

Aktivita	A2.4.1 Využití příležitosti vzdělávání zastupitelů a zaměstnanců obce
Popis	Využití příležitosti vzdělávání zastupitelů a zaměstnanců obce směřující k zlepšení řízení obce.
Odpovědnost	Starosta
Harmonogram	Průběžně
Odhadované náklady	20 tis. Kč ročně
Zdroje financování	dotace
Důležitost (priorizace)	střední

Opatření 3.1 Podpora sportu

Aktivita	A3.1.1 Revitalizace dětského hřiště
Popis	Oprava, oplocení a modernizace vybavení stávajících hřišť + vybudování uzamykatelného objektu (sklad sportovních potřeb)
Odpovědnost	Starosta, zastupitelstvo obce
Harmonogram	2015-2022
Odhadované náklady	---
Zdroje financování	rozpočet obce, dotace
Důležitost (priorizace)	střední

Aktivita	A3.1.2 Rekonstrukce hřiště pro hasiče
Popis	Příspěvek obce na zpevnění povrchu pod nádrží na vodu
Odpovědnost	Starosta, zastupitelstvo obce
Harmonogram	2017-2022
Odhadované náklady	---
Zdroje financování	rozpočet obce, dotace
Důležitost (priorizace)	nízká

Aktivita	A3.1.3 Podpora spolkové činnosti
Popis	Podpořit činnost stávajících občanských sdružení a zmapovat jejich potřeby. Iniciovat vznik nových občanských sdružení přínosných pro život v obci.
Odpovědnost	Starosta, zastupitelstvo obce
Harmonogram	Průběžně
Odhadované náklady	30 tis. Kč ročně
Zdroje financování	rozpočet obce
Důležitost (priorizace)	vyšší

Aktivita	A3.1.4 Podpora sportovních akcí
Popis	Spolupráce se spolky a finanční podpora sportovních akcí.
Odpovědnost	Starosta, zastupitelstvo obce
Harmonogram	Průběžně
Odhadované náklady	---
Zdroje financování	rozpočet obce, dotace
Důležitost (priorizace)	vyšší

Opatření 3.2 Podpora kultury

Aktivita	A3.2.1 Vybudování letního parketu
Popis	obsah aktivit: · vypracování projektu · realizace projektu
Odpovědnost	Starosta, zastupitelstvo obce
Harmonogram	2016 - 2022
Odhadované náklady	---
Zdroje financování	rozpočet obce, dotace
Důležitost (priorizace)	nízká

Aktivita	A3.2.2 Podpora společenských a kulturních akcí
Popis	Kulturní a společenské akce mají v obci tradici, z hlediska zajištění nabídky volnočasových aktivit je v zájmu obce tyto tradice podporovat a udržovat - osvědčili se akce pro děti, hudební pátky a akce pro seniory.
Odpovědnost	Kulturní komise a představitelé spolků
Harmonogram	Průběžně
Odhadované náklady	20 tis. Kč / rok
Zdroje financování	rozpočet obce, dotace
Důležitost (priorizace)	vyšší

Aktivita	A3.2.3 Revitalizace sakrálních památek
Popis	Zpracování projektu na revitalizaci sakrálních památek a jeho realizace.
Odpovědnost	Starosta, zastupitelstvo obce
Harmonogram	Průběžně
Odhadované náklady	---
Zdroje financování	rozpočet obce, dotace
Důležitost (priorizace)	nízká

Aktivita	A3.2.4 Podpora muzea v Kovářově
Popis	Muzeum je lákadlem pro turisty a zároveň slouží jako obchod produktů místních zemědělců a farmářů. Cílem obce je, aby muzeum mohlo obměňovat svoji expozici a opětovně lákat turisty.
Odpovědnost	Kulturní komise
Harmonogram	Průběžně
Odhadované náklady	5 tis. Kč / rok
Zdroje financování	rozpočet obce
Důležitost (priorizace)	nízká

B.5 PODPORA REALIZACE PROGRAMU

Program rozvoje obce Bojanov ukazuje směr rozvoje obce v období let 2015 – 2022. Dokument obsahuje analytickou část, na základě které byly navrženy reálné cíle, opatření, a jednotlivé aktivity, pomocí nichž bude požadovaných cílů, resp. vize dosaženo. Zpracovaný dokument slouží k rozvoji obce a je nápomocný při čerpání dotací.

1. Způsob realizace PRO

Realizace PRO bude uskutečňována pomocí konkrétních projektů, které naplňují jednotlivé aktivity. Tímto procesem bude dosaženo naplnění stanovených cílů a v konečném důsledku také strategické vize, která časově převažuje do roku 2035.

Osobou zodpovědnou za realizaci aktivit je starosta obce. Ten bude, ve spolupráci se zastupitelstvem obce, především:

- o iniciovat realizaci opatření a aktivit,
- o vyhledávat a zajišťovat zdroje financování aktivit PRO,
- o projednávat podněty vztahující se k realizaci opatření a aktivit,
- o předkládat ke schválení zastupitelstvu obce zprávy o realizaci PRO,
- o předkládat k projednání změny a aktualizace PRO,
- o delegovat jednotlivé činnosti a pravomoci na odpovědné osoby.

2. Monitoring realizace PRO

Starosta obce společně se zastupitelstvem obce je zodpovědný také za monitoring a vyhodnocování naplňování programu rozvoje obce. Mezi jeho povinnosti patří zejména:

- o sledovat a vyhodnocovat realizaci aktivit aktuálního roku (které aktivity ne/byly realizovány a proč),
- o sledovat a připravovat aktivity a jejich finanční náročnost naplánované na nadcházející rok,
- o shromažďování informací o průběhu realizaci jednotlivých aktivit,
- o sledování indikátorů stanovených v kapitole B.2.

Tento přehled bude sloužit zastupitelstvu jako podklad pro sestavení ročního rozpočtu a rozpočtového výhledu. V posledním roce platnosti stávajícího PRO (2022) bude sloužit také pro vypracování komplexního zhodnocení stávajícího PRO a jako podklad pro jeho aktualizaci.

3. Způsob aktualizace PRO

Program rozvoje obce je živým dokumentem, který je nutné revidovat či aktualizovat dle průběhu realizace jeho dílčích částí. Podnětem k aktualizaci PRO může být závažná změna vnějších podmínek, naplnění části PRO, či potřeba stanovení nových cílů. Podnětem k aktualizaci nemá být změna politické reprezentace obce.

Aktualizace celého dokumentu proběhne nejpozději v roce 2022. Dílčí revize dokumentu (v průběhu jeho platnosti) budou probíhat v případě potřeby – úpravy stávajících aktivit, zařazení nových či vyřazení již neaktuálních. Podkladem pro dílčí revize budou aktualizované seznamy aktivit a výstupy monitoringů.

Aktualizace PRO a jeho změny budou schváleny zastupitelstvem obce. Aktualizovaný PRO bude též zveřejněn na internetových stránkách obce.

4. Způsob financování PRO

Základním zdrojem financování rozvojových aktivit jsou vlastní zdroje obce. V případě možnosti budou využity prostředky z veřejných rozpočtů (kraj, ČR, fondy EU). Obec bude usilovat o zapojení také soukromého a neziskového sektoru. Informace o možnostech finančních zdrojů budou upřesňovány v průběhu realizace PRO.

ZDROJE

Při tvorbě dokumentu byly využívány následující internetové zdroje:

1. <http://www.info.mfcr.cz/aris>
2. <http://www.risy.cz>
3. <http://www.csu.cz>
4. <http://www.volby.cz>
5. <http://www.bojanov.cz/>
6. <http://www.penzion-uctyrlistku.cz>
7. <http://regiony.penize.cz>

PŘÍLOHY

Příloha A – Dotazník

Milí spoluobčané,

naše obec začala v současné době zpracovávat svůj program rozvoje. Tento program pomůže obci vyjasnit priority rozvoje obce, dále umožní lépe využít našich finančních prostředků, je i důležitým podkladem pro získávání různých dotací a mi považujeme za důležité zjistit Vaše názory na to, jaká by měla naše obec být, jaké služby Vám v obci chybí a naopak s čím jste spokojeni, co je potřeba zachovat a rozvíjet.

Obracíme se na Vás proto s žádostí o vyplnění tohoto dotazníku. Dotazník je anonymní a výsledky poslouží výlučně jako podklad pro zpracování programu rozvoje obce a poskytnuté údaje budou pečlivě vyhodnoceny.

Předem Vám děkujeme za spolupráci a projevený zájem.

* Pokud není uvedeno jinak, označte vždy jen jednu z nabízených odpovědí.

1. Jak se Vám v obci žije?

- | | |
|----------------|-----------------|
| a. velmi dobře | c. spíše špatně |
| b. spíše dobře | d. velmi špatně |

2. Co se Vám na Vaší obci nejvíce líbí? *zatrhněte max. 3 možnosti

- | | |
|---------------------------------------|---------------------------------|
| a. klidný život | f. dobrá dopravní dostupnost |
| b. dobré mezilidské vztahy | g. kulturní a společenský život |
| c. příznivé životní prostředí | h. sportovní vyžití |
| d. blízkost přírody | ch. vzhled obce |
| e. dostupnost pracovních příležitostí | i. jiné:..... |

3. Co se Vám na Vaší obci nelíbí? *zatrhněte max. 3 možnosti

- | | |
|---------------------------------------|---------------------------------|
| a. klidný život | f. dobrá dopravní dostupnost |
| b. dobré mezilidské vztahy | g. kulturní a společenský život |
| c. příznivé životní prostředí | h. sportovní vyžití |
| d. blízkost přírody | i. vzhled obce |
| e. dostupnost pracovních příležitostí | j. jiné:..... |

4. Jaké služby Vám v obci nejvíce chybí? (např.: hřiště pro děti, lékař,...)

.....

5. Sledujete informace o dění v obci na webových stránkách?

- a. pravidelně
- b. vůbec
- c. ne, nemám internet
- d. ne, webové stránky obce o tom neinformují

6. Pokud by měla obec stránku na sociální síť facebook navštěvoval/a byste jí? (myšleno: za účelem informování o všech akcích v obci, za účelem rychlé komunikace a vyjádření svých názorů...)

- a. ano
- b. ne

c. nemám facebook

7. Pokuste se zhodnotit obec z hlediska níže uvedených podmínek

* v každém řádku zakroužkujte číslici, která odpovídá míře Vaší spokojenosti

	Velmi spokojen	Spíše spokojen	Spíše nespokojen	Velmi nespokojen	Je mi to lhostejné
1 Bydlení	1	2	3	4	5
2 Školství	1	2	3	4	5
3 Zdravotnictví	1	2	3	4	5
4 Veřejná doprava	1	2	3	4	5
5 Kultura a společenský život	1	2	3	4	5
6 Sportovní vyžití	1	2	3	4	5
7 Životní prostředí	1	2	3	4	5
8 Péče obce o své prostředí	1	2	3	4	5
9 Podmínky pro podnikání	1	2	3	4	5
10 Rozvoj obce	1	2	3	4	5
11 Informovanost o dění v obci	1	2	3	4	5

8. Představte si, že můžete rozhodnout o využití obecních finančních prostředků. Na co byste je přednostně využil/a? *zatrhněte max. 3 možnosti

- a. zlepšení podmínek pro podnikání
- b. podpora bytové výstavby (dobudování technické infrastruktury a místních komunikací)
- c. častější spoje veřejné dopravy
- d. zřízení dalších provozoven obchodu a služeb v obci
- e. rekonstrukce místních komunikací
- f. podpora kulturních, společenských, sportovních aktivit
- g. péče o veřejnou zeleň a prostředí v obci
- h. opravy památek v obci
- i. jiné:.....

9. Jste?

- a. muž
- b. žena

10. Váš věk?

- a. 15 – 29 let
- b. 30 – 49 let
- c. 50 – 64 let
- d. 65 a více let

12. V obci:

- a. žiji od narození
- b. přistěhoval/a jsem se v dětství s rodiči
- c. přistěhoval/a jsem se v dospělosti před více než 5 lety
- d. přistěhoval/a jsem se v dospělosti v posledních 5 letech

Děkujeme za vyplnění

Příloha B – Finanční analýza

Ukazatel finančního zdraví lze sledovat prostřednictvím veřejně dostupných dat (zejména systém ARIS, jehož zřizovatelem je Ministerstvo financí: <http://www.info.mfcr.cz/aris/>). Pomocí jednoduchých výpočtů z dat pocházejících z konečných finančních výkazů za příslušný kalendářní rok vyjadřuje ukazatel vývoj finanční situace města z hlediska minulosti, tj. 4 – 5 let (databáze ARIS shromažďuje finanční výkazy měst od roku 2001. Tento přístup nabízí srovnání hospodářských výsledků města v uplynulých letech a naznačuje trendy jeho vývoje do budoucna, což usnadňuje finanční plánování budoucího vývoje (prognóza).

Aby bylo možné nějak souhrnně zhodnotit hospodaření města, byly pro zjednodušené vytvořeny 3 kategorie udržitelnosti (A, B, C). Na základě dosavadních zkušeností s hospodařením měst (a jeho jednotlivých velikostních kategorií) byly ke každému z dílčích výpočtů přiřazeny hodnoty, které lze považovat za optimální (A), únosné (B) a dlouhodobě zcela neudržitelné (C). Každý z dílčích výpočtů má přiřazenu svoji váhu v procentech podle toho, nakolik je jeho výsledek podstatný pro celkové vyhodnocení hospodaření města v jednotlivém roce.

Souhrnná kategorie se přiřadí podle převažujících hodnot (se zohledněním jejich vah). Finální výsledek pak lze interpretovat následovně:

- A** Územní jednotka má optimální finanční stabilitu a vysokou schopnost realizovat do budoucna své investice.
- B** Územní jednotka je uspokojivě finančně stabilní a udržitelná za předpokladu zachování alespoň stávajících hodnot rozšiřujících indikátorů.
- C** Územní jednotka je finančně nestabilní, do budoucna velmi riziková a s ohroženou schopností realizovat své investice. Neodpovídá kritériím ekonomické udržitelnosti.

Konkrétní souhrn výpočtů, intervaly hodnot, které odpovídají jednotlivým kategoriím, a procentuálně vyjádřenou váhu jednotlivých výsledků znázorňuje následující tabulka:

Typ ÚSC	Specifikace	Indikátor	Požadované	Hodno	Váha
Malá sídla venkovského charakteru	Provozní výsledek hospodaření	Běžné příjmy - běžné výdaje	> 0	A	0,1
			≤ 0	C	
	Poměr přebytku běžného rozpočtu	Podíl přebytku běžného rozpočtu na běžných příjmech (%)	≥ 10	A	0,2
			$0 - 10$	B	
			≤ 0	C	
	Krytí dluhové služby	Podíl průměru běžného rozpočtu a splátek ze závazků	$> 1,3$	A	0,3
			$1 - 1,3$	B	
			≤ 1	C	
Peněžní rezervy	Souhrn likvidních aktiv / průměrný přebytek běžného	≥ 1	A	0,4	
		interval (0, 1)	B		
		≤ 0	C		

Vysvětlivky k hodnocení:

Pokud považujeme finanční stabilitu za optimální (kategorie A), musí tato kategorie převažovat u většiny hodnot, resp. u všech podstatných. Naopak do této kategorie nelze zařadit územní jednotku, která by – byť jen v méně významném kritériu – měla výsledek odpovídající neudržitelné skupině (tj. C).

Pokud je podíl neuspokojivého hodnocení (tj. C) větší než cca třetinový, je považováno celkové hospodaření obce (resp. města, územního celku) za neuspokojivé, tudíž není podstatné zastoupení neboli podíl zbývajících hodnocení (tj. A a B).

Kategorie B potom odpovídá průměru mezi těmito hraničními kategoriemi.

Toto hodnocení se provádí na základě údajů jednoho kalendářního roku a může se v čase měnit, přičemž není vyloučeno, že během sledovaného intervalu 4 - 5 může územní jednotka dosáhnout v jednotlivých letech všech tří kategorií.

Ukázka výpočtu jednotlivých ukazatelů za rok 2008:

Provozní výsledek hospodaření za poslední rok

Výpočet byl prováděn pro rok 2008 (tj. všechna data použitá ve výpočtu pocházejí z výkazu a rozvahy roku 2008).

Přebytek běžného rozpočtu = (Třída 1 Daňové příjmy + Třída 2 Nedaňové příjmy + Třída 4 Přijaté transfery) – (Konsolidace příjmů - Konsolidace výdajů + Položka 42xx Investiční dotace + Třída 5 Běžné výdaje)

Přebytek běžného rozpočtu = (5969,16 + 1285,49 + 1355,04) – (65,86 – 65,86 + 245 + 6371,83) = 1992,86 (v tis. Kč)

Tento ukazatel je kladný, proto výsledek odpovídá dílčí hodnotě „A“ s 10% vahou.

Podíl přebytku běžného rozpočtu na běžných příjmech

Ukazatel = Přebytek běžného rozpočtu / (Třída 1 Daňové příjmy + Třída 2 Nedaňové příjmy + Třída 4 Přijaté transfery - Konsolidace příjmů)

Ukazatel = 1992,86 / (5969,16 + 1285,04 + 1355,04 – 65,86) = 0,233 * 100 = 23,3%

Výsledná hodnota ukazatele je vyšší než 10 % a odpovídá dílčí hodnotě „A“ s 20 % vahou.

Krytí dluhové služby

Ukazatel krytí dluhové služby = Přebytek běžného rozpočtu / (Položka 5141 Placené úroky z úvěrů + 5178 Splátky leasingu + 6143 Investiční úroky + Uhrazené splátky dlouhodobých přijatých půjčených prostředků¹)

Ukazatel krytí dluhové služby = 1992,86 / (2,25 + 0 + 0 + 160,32) = 12,6075

Výsledná hodnota ukazatele je vyšší než 1,3 a odpovídá dílčí hodnotě „A“ s 30% vahou.

Peněžní rezervy / přebytek běžného rozpočtu

Peněžní rezervy = Účet 231 Základní běžný účet + Účet 236 Běžné účty peněžních fondů + Účet 253 Dlužné cenné papíry k obchodování

Peněžní rezervy = 1962,86 + 35,56 + 0 = 1998,42

Peněžní rezervy / přebytek běžného rozpočtu = 1998,42 / 1992,86 = 1,002

Ukazatel dosahuje hodnoty převyšující 1, proto odpovídá dílčí hodnotě „A“ se 40 % vahou.

Na základě kritérií indikátoru byla obec v roce 2008 zařazena do kategorie „A“. Při komplexním hodnocení finanční stability je nutné sledovat vývoj kategorií v čase.

¹ Tato hodnota je ve výkazech (včetně ARISweb) uváděna se záporným znaménkem, proto je třeba ji do součtu dosadit po vynásobení * (-1).