

Odbor dopravy
/ oddělení dopravy a komunikací

Adresa pracoviště:
Pardubická 67
537 16 Chrudim

Č. j.: CR 059214/2024 ODP/Pe
Spis. Zn.: CR 048979/2024 Pe
Váš dopis ze dne:
Spis. a skart. znak a lhůta: 280.4 S/5
Počet listů: 3
Počet příloh: 4

Vyřizuje: Ing. Soňa Pecháčková
Tel: 469 657 502
E-mail: sona.pechackova@chrudim-city.cz

V Chrudimi dne: 23.7.2024

Veřejná vyhláška

Opatření obecné povahy

Městský úřad Chrudim, Odbor dopravy, oddělení dopravy a komunikací, jako příslušný správní úřad dle ustanovení § 124 odst. 6 zákona č. 361/2000 Sb., o provozu na pozemních komunikacích a o změnách některých zákonů, ve znění pozdějších předpisů, na základě žádosti podané společností **EUROVIA CZ a.s.** (IČO 45274924), Závod Morava jih, Vídeňská 104, 619 00 Brno, na základě plné moci ze dne 15.1.2024 zastoupené společností DoZBos s.r.o. (IČO 29372381), Průmyslová 2641/12, 680 01 Boskovice (dále jen „žadatel“), dne **20.02.2024**, a písemného vyjádření Policie České republiky, Územního odboru Chrudim, Dopravního inspektorátu k přechodné úpravě provozu na pozemních komunikacích č.j. **KRPE-23096-2/ČJ-2024-170306** ze dne **14.03.2024**, a Územního odboru Pardubice, Dopravního inspektorátu č.j. **KRPE-59588-3/ČJ-2024-170606** ze dne **03.07.2024**

s t a n o v í

podle ustanovení § 77 odst. 1 písm. c) zákona č. 361/2000 Sb., o provozu na pozemních komunikacích a o změnách některých zákonů, ve znění pozdějších předpisů, a dle vyhlášky č. 294/2015 Sb., kterou se provádějí pravidla provozu na pozemních komunikacích a úprava, ve znění pozdějších předpisů, **přechodnou úpravu provozu** – užití přenosných dopravních značek svislých, vodorovných, světelných signálů a dopravních zařízení (dále jen „DZ“) na pozemních komunikacích takto:

1. Rozsah omezení provozu: **úplná uzavírka.**
2. Na pozemní komunikaci: **silnici II/337.**
3. V termínu, v úseku (místě) pozemní komunikace dle bodu č. 2):
 - **I. etapa (úsek stavby) – od 12.08.2024 do 16.09.2024 (prodloužení termínu stávající uzavírky) – v úseku od začátku obce Ronov nad Doubravou ve směru od obce Žleby (km cca 1,475 stavby, ul. Čáslavská) po křižovatku se silnicí III/337 33 (ul. Svatokřížská) na Chittussiho náměstí – viz přílohy č. 1 a č. 3,**

- III. etapa (úsek stavby) – od 10.09.2024 do 31.10.2024 (prodloužení termínu stávající uzavírky) – v úseku od křižovatky s místní komunikací (dále jen „MK“) v ulici Pod Rybníkem po křižovatku se silnicí III/337 40 v místní části Závratec obce Třemošnice – viz přílohy č. 1 - 3.

4. A) Obousměrná objízdná trasa pro nákladní dopravu ve směru Čáslav – Třemošnice (Seč) pro obě etapy: Čáslav – I/38 – I/17 – Vrdy - Podhořany u Ronova – Bukovina u Přelouče – Stojice – Heřmanův Městec – II/341 – Úherčice – Vápenný Podol – III/341 3 – III/337 80 – III/337 48 – Starý Dvůr – II/337 – Třemošnice, resp. II/341 – Úherčice - Vápenný Podol – Hrbokov – Kovářov – Seč (viz přílohy č. 3 a 4).

B) Jednosměrná objízdná trasa pro osobní dopravu pro I. etapu ve směru Žleby – Ronov nad Doubravou: Žleby – III/337 26 – Zehuby – III/337 35 – Biskupice – Ronov nad Doubravou – III/337 33 – II/337 (viz přílohy č. 3 a č. 4).

C) Jednosměrná objízdná trasa pro osobní dopravu pro I. etapu ve směru Ronov nad Doubravou – Žleby: Ronov nad Doubravou – III/337 37 – MK – III/338 10 – Bousov – Lipovec – I/17 - III/337 31 – Vinice – Vinaře – III/337 29 – Žleby – II/337 (viz přílohy č. 3 a č. 4).

D) Jednosměrná objízdná trasa pro osobní dopravu pro III. etapu ve směru Ronov nad Doubravou – Třemošnice: Ronov nad Doubravou – III/337 33 – III/337 34 – Mladotice – III/337 40 – Závratec – II/337 (viz přílohy č. 3 a č. 5).

E) Jednosměrná objízdná trasa pro osobní dopravu pro III. etapu ve směru Třemošnice – Ronov nad Doubravou: II/337 – III/337 42 – Podhradí – Jetonice – Březinka – Nový Dvůr – I/17 – Podhořany u Ronova – I/17 – III/337 31 – Vinice – Vinaře – III/337 29 – Žleby (viz přílohy č. 3 a č. 5).

5. **Přechodná úprava provozu je stanovena k zajištění bezpečnosti a plynulosti provozu na pozemních komunikacích při modernizaci silnice II/337 v úseku Třemošnice – hranice Pardubického kraje.**

6. Organizace omezení provozu a užití DZ:

- a) **uzavřený úsek komunikace (pracovní místo) bude na začátku a na konci (ze všech stran) označen DZ „Zábrana pro označení uzavírky“ (č. Z 2), „Zákaz vjezdu všech vozidel v obou směrech“ (č. B 1) s dodatkovou tabulkou „Text nebo symbol“ s textem „MIMO VOZIDEL STAVBY“ a výstražnými světly;**
- b) **pracovní místa na komunikaci budou ohraničena (zabezpečena) dle TP 66; v místech, kde bude stavbou dotčen přilehlý chodník, budou chodci na vhodných místech převedeni (pomocí DZ) na souběžný protilehlý chodník, případně bude pro chodce vytvořen (vyznačen a řádně zabezpečen) bezpečný koridor pro průchod stavbou a přístup k sousedním nemovitostem,**
- c) **dopravní značení, materiál pro stavbu a stavební technika budou umístěny vždy tak, aby byly zajištěny rozhledové poměry na připojení (sjezdech, křižovatkách); stavební materiál bude umístěn vždy mimo pozemní komunikace,**
- d) **dále bude umístěno a použito DZ uvedené v příloze (objízdné trasy budou vyznačeny na všech křižovatkách DZ „Směrová tabule pro vyznačení objížděky“ (č. IS 11b),**

- e) stávající (trvale umístěné) DZ bude uvedeno do souladu se stanovenou přechodnou úpravou provozu (zakrytí či přeškrtnutí neplatných DZ páskou s oranžovo-černým pruhem) – důsledně řešit i zneplatnění informativního značení (směrových tabulí),
 - f) v případě potřeby bude provoz na místě samém usměrňován způsobilými, náležitě označenými a poučenými osobami,
 - g) v případě potřeby bude na základě požadavku žadatele DZ upřesněno na místě samém,
 - h) umístění DZ dle příloh tohoto stanovení, kterou jsou jeho závaznou a nedílnou součástí, zajistí žadatel na své náklady a ručí za jeho stav a umístění po celou dobu omezení provozu,
 - i) velikost DZ - **základní**,
 - j) světelně technické vlastnosti DZ – **reflexní** (činná plocha z retroreflexního materiálu),
 - k) pro umístění přenosného DZ nesmí být využívány sloupky stálého dopravního značení (tzv. místní úpravy). Ty mohou být použity pouze pro umístění dopravních značek IS 11b, IS 11c a IS 11d (vyznačení objízdné trasy),
 - l) DZ užívat v souladu s ustanovením § 78 zákona číslo 361/2000 Sb. pouze na dobu nezbytně nutnou,
 - m) pokud není stanoveno jinak, bude DZ provedeno a umístěno dle **TP 66 - Zásady pro přechodné dopravní značení na pozemních komunikacích** (II. vydání), ČSN EN 12899-1 a ČSN EN 1436, ve znění pozdějších změn a doplňků.
7. Odpovědnou osobou žadatele za dodržení tohoto stanovení je pan **Richard Polák**, telefonní spojení **602 514 497**.
8. Městský úřad Chrudim, Odbor dopravy, oddělení dopravy a komunikací si vyhrazuje právo toto stanovení změnit nebo doplnit, bude-li to vyžadovat veřejný zájem.

Odůvodnění:

Žadatel – společnost EUROVIA CZ a.s. (IČO 45274924), Závod Morava jih, Vídeňská 104, 619 00 Brno, zastoupená společností DoZBos s.r.o. (IČO 29372381), Průmyslová 2641/12, 680 01 Boskovice, požádal dne 19.06.2024 Městský úřad Chrudim, Odbor dopravy, oddělení dopravy a komunikací jako příslušný správní úřad o stanovení přechodné úpravy provozu na silnici II/337 v úseku od začátku obce Ronov nad Doubravou po křižovatku se silnicí III/337 33 na Chittussiho náměstí a od křižovatky s MK v ulici Pod Rybníkem po křižovatku se silnicí III/337 40 v místní části Závratec obce Třemošnice – prodloužení termínu stávající uzavírky silnice z důvodu realizace stavby „Modernizace silnice II/337 Třemošnice – hranice Pardubického kraje“.

K žádosti bylo doloženo písemné vyjádření příslušného orgánu policie – Policie České republiky, Krajského ředitelství policie Pardubického kraje, Územního odboru Chrudim, Dopravního inspektorátu č.j. KRPE-23096-2/ČJ-2024-170306 ze dne 14.03.2024, Územního odboru Pardubice, Dopravního inspektorátu č.j. KRPE-59588-3/ČJ-2024-170606 ze dne 3.7.2024, vyjádření Krajského úřadu Pardubického kraje, Odboru dopravy a silničního hospodářství, oddělení silničního hospodářství ze dne 1.7.2024 a vyjádření Městského úřadu Přelouč, Stavebního odboru ze dne 26.6.2024.

Správní orgán žádost posoudil dle platné právní úpravy – zákona č. 361/2000 Sb., o provozu na pozemních komunikacích a o změnách některých zákonů, v platném znění, a dle vyhlášky č. 294/2015 Sb., ve znění pozdějších předpisů.

V souladu s ustanovením § 77 odst. 5 zákona o silničním provozu nedoručoval zdejší úřad

návrh opatření obecné povahy a nevyzýval dotčené osoby k podávání připomínek a námitek.

Po celkovém posouzení žádosti správní úřad neshledal důvody, které by bránily vydání povolení, a proto rozhodl, jak je ve výroku uvedeno.

Poučení:

Proti opatření obecné povahy nelze dle ustanovení § 173 odst. 2 zákona číslo 500/2004 Sb., správní řád, ve znění pozdějších předpisů, podat opravný prostředek.

Opatření obecné povahy nabývá účinnosti pátým dnem po dni vyvěšení.

„otisk úředního razítka“

Ing. Soňa Pecháčková v.r.
oprávněná úřední osoba

Příloha: 5x Situace DIO

Obdrží:

- dotčené osoby – veřejnou vyhláškou
- EUROVIA CZ a.s. (IČO 45274924), Závod Morava jih, Vídeňská 104, 619 00 Brno, zastoupená společností DoZBos s.r.o. (IČO 29372381), Průmyslová 2641/12, 680 01, Boskovice, IDDS: habk3nv
- Policie České republiky, Krajské ředitelství policie Pardubického kraje, Územní odbor Chrudim, Dopravní inspektorát, IDDS: ndihp32
- Policie České republiky, Krajské ředitelství policie Pardubického kraje, Územní odbor Pardubice, Dopravní inspektorát, IDDS: ndihp32
- Krajský úřad Pardubického kraje, Odbor dopravy a silničního hospodářství, oddělení silničního hospodářství, IDDS: z28bwu9
- Městský úřad Přelouč, Odbor stavební, Československé armády 1665, 535 33 Přelouč, IDDS: b4hbqav

Toto opatření obecné povahy musí být vyvěšeno po dobu 15 dnů na úřední desce orgánu, který písemnost doručuje a zveřejněno způsobem umožňujícím dálkový přístup.

Toto opatření bude rovněž 15 dnů vyvěšeno na úřední desce Krajského úřadu Pardubického kraje, Městského úřadu Přelouč, Městského úřadu Ronov nad Doubravou, Městského úřadu Třemošnice, Městského úřadu Seč, Úřadu městyse Bojanov, Obecního úřadu Vápenný Podol, Obecního úřadu Úherčice, Městského úřadu Heřmanův Městec, Obecního úřadu Stojice, Obecního úřadu Bukovina u Přelouče, Obecního úřadu Podhořany u Ronova, Obecního úřadu Biskupice, Obecního úřadu Bousov, Obecního úřadu Lipovec, obecního úřadu Míčov-Sušice a Obecního úřadu Hošťalovice, které tímto o vyvěšení žádáme. Následně prosíme o zaslání opatření zpět, a to s vyznačením dne vyvěšení a dne sejmutí tohoto opatření z úřední desky.

Vyvěšeno dne:

Sejmuto dne:

.....
Podpis a razítko orgánu, který potvrzuje vyvěšení opatření
na úřední desce a jeho následné sejmutí

Dále obdrží k vyvěšení na úřední desce:

Městský úřad Chrudim, Pardubická 67, 537 16 Chrudim

Krajský úřad Pardubického kraje, IDDS: z28bwu9

Městský úřad Přelouč, IDDS: b4hbqav

Městský úřad Ronov nad Doubravou, IDDS: q3bbbq9

Městský úřad Třemošnice, IDDS: zsrbtms

Městský úřad Seč, IDDS: tzibpnt

Úřad městyse Bojanov, IDDS: s4mbq5j

Obecní úřad Vápenný Podol, IDDS: zw8a3dd

Obecní úřad Úherčice, IDDS: q5xa3dh

Městský úřad Heřmanův Městec, IDDS: n5wb35z

Obecní úřad Stojice, IDDS: cucbitk

Obecní úřad Bukovina u Přelouče, IDDS: 628a4gr

Obecní úřad Podhořany u Ronova, IDDS: 3vtb3gi

Obecní úřad Biskupice, IDDS: pxpa4e3

Obecní úřad Bousov, IDDS: 56wbz7e

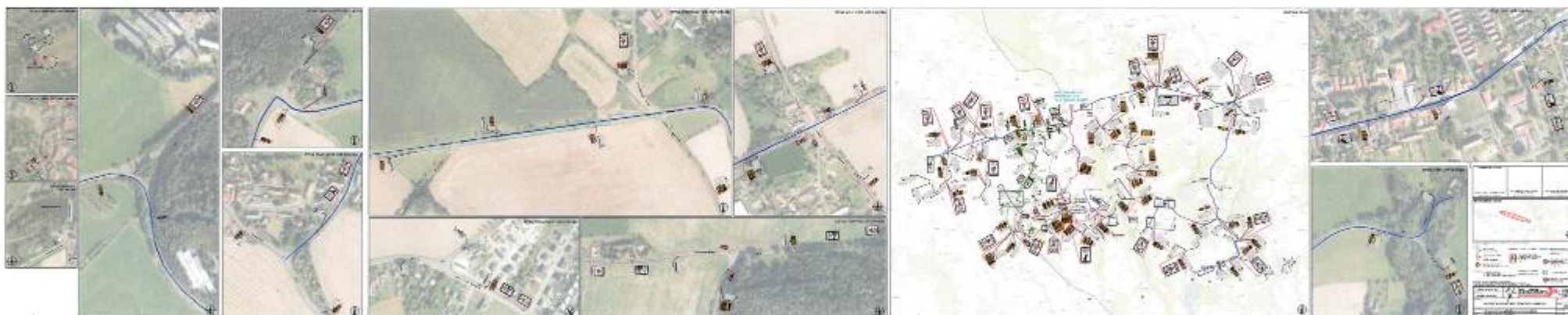
Obecní úřad Lipovec, IDDS: dnta4zm

Obecní úřad Míčov-Sušice, IDDS: s7xb2pn

Obecní úřad Hošťalovice, IDDS: s7xb2pn











PO ÚPRAVĚ VZNIKÁ JAKO

1. ÚPRAVY ÚPRAVY V ÚPRAVĚ JAKO	2. ÚPRAVY ÚPRAVY V ÚPRAVĚ JAKO	3. ÚPRAVY ÚPRAVY V ÚPRAVĚ JAKO
--------------------------------	--------------------------------	--------------------------------

RYŠOVÁNÍ ÚPRAV V ÚPRAVĚ

LEGENDA

- PRŮPLAVNÍ KŘIVKA ÚPRAVY
- ÚPRAVY ÚPRAVY V ÚPRAVĚ
- ÚPRAVY ÚPRAVY V ÚPRAVĚ
- ÚPRAVY ÚPRAVY V ÚPRAVĚ

MAPA

Mapa: ÚPRAVY V ÚPRAVĚ

DoZBos

MOODERÁTOR ÚPRAVY V ÚPRAVĚ - ÚPRAVY V ÚPRAVĚ

PROJEKTANT	ÚPRAVY V ÚPRAVĚ	STAVBA	ÚPRAVY V ÚPRAVĚ
PROJEKTANT	ÚPRAVY V ÚPRAVĚ	STAVBA	ÚPRAVY V ÚPRAVĚ